

36<sup>e</sup> CONGRÉS D'INCAI



COMPARTIR ÉS CREIXER  
LLIBRET DE BONES PRÀCTIQUES



# LLIBRET DE BONES PRÀCTIQUES

COMPARTIR ÉS CREIXER





## PRÒLEG

Escriure el pròleg del llibret de bones pràctiques Compartir és créixer és un goig. Fullejo aquest exemplar que teniu a les mans i recordo les jornades de la Coordinadora de Tallers que es feien a Sitges als anys vuitanta. L'emoció és molt similar.

La lluita és la mateixa. Les ganes de compartir les propostes que funcionen també es mantenen i els èxits compartits són, ras i curt, el que enforteix el col·lectiu. Els recursos són més amplis, però requereixen un esforç constant, metòdic i el suport del món exterior... un debat per un altre dia.


S'afegeixen eines, però es manté la més valuosa: el compromís de les persones. La tecnologia ens ajuda, certament, però hi ha projectes que només les persones podem fer possibles. El suport, les abraçades, les mirades de complicitat, les encaixades de mans, la seguretat per avançar amb confiança. Això només ho podem fer nosaltres.

Albirar l'energia d'aquest col·lectiu és un privilegi. I, que es mantingui durant tants anys, extraordinari. Els dibuixos d'aquest llibret mostren la llum i les muntanyes d'energia que hi ha al darrere de cadascun d'ells. Ens parlen dels somnis, de la lluita, de l'amor, de l'estima, de la feina, de crear, de compartir. Perquè aquest és el rept, acompanyar i treballar per aconseguir que tothom tingui dret a ser ell mateix i a ser raonablement feliç.

Enhorabona a tots els que heu fet possible la suma de totes aquestes experiències i bones pràctiques. Això us fa imparables.

Força i via fora! Tot està per fer, una vegada més.

**JAUME SERAROLS,**  
**PRÉSIDENT DE LA FUNDACIÓ INSTITUT SOCIAL PARTNERS**



**8 BLOCS  
DE BONES  
PRÀCTIQUES**



ATENCIÓ SOCIAL I SANITÀRIA

GRANS NECESSITATS DE SUPORT

EL SUPORT DES DE LA INNOVACIÓ

EL SUPORT FAMILIAR DES DE LES ENTITATS

ENVELLIMENT ACTIU

L'ÚS DE LES TIC I LA IA

VICTIMITZACIÓ I VULNERACIÓ DE DRETS

VIDA INDEPENDENT I EN COMUNITAT



# INTRODUCCIÓ

Aquest llibret recull una selecció del total de bones pràctiques rebudes impulsades per les entitats associades a Dincat, que responen a la necessitat d'innovar i impulsar nous projectes per millorar la qualitat de vida de les persones amb discapacitat intel·lectual i del desenvolupament a Catalunya, així com la de les seves famílies.

Són les propostes presentades per configurar el programa del 36è Congrés Dincat, titulat "Compartir és Créixer", que ens recorda que, junts, som més forts i ens encaminem de forma més decidida cap a una transformació del sector que ens permetrà assolir l'esperat compliment de la Convenció dels Drets de les Persones amb Discapacitat de l'ONU.

A través de la seva lectura, podreu gaudir, també, de les fantàstiques il·lustracions creades per persones amb discapacitat intel·lectual que van ser candidates a ser la imatge d'aquest Congrés.



Imatge col·lectiva: Joan Cortina, Maria Gracia Palma,  
Joan Miquel Cánovas, Jesús Montes, Eduard Gili, Lluís  
Cots, Rafael Bordera, Marta Gil (APRODISCA)

## EVI (ESPAI DE VIDA INDEPENDENT)

per **Fundació Junts Autisme**

L'Espai de Vida Independent (EVI) es va dissenyar per facilitar la transició a la vida adulta a joves amb autisme i grans necessitats de suport. Amb una edat de referència entre els 16 i els 28 anys, l'EVI promou la màxima autonomia possible dins d'un entorn inclusiu i comunitari. S'ofereix un model d'atenció personalitzada que respecta la individualitat de cada persona, tenint en compte les seves necessitats, preferències sensorials i els seus interessos específics.

El model de l'EVI parteix d'una metodologia de treball individualitzada, posant la persona al centre, es crea un Pla d'Atenció Personalitzada (PAP) per a cada participant. Aquest pla es basa en una observació meticulosa dels patrons de comunicació, comportament i habilitats prèvies, de manera que els suports es poden adaptar a les necessi-

tats concretes de cada persona. Així, s'estableixen rutines significatives que aporten seguretat i confiança als participants, contribuint a la seva independència i benestar.

L'EVI es fonamenta en quatre blocs: intervencions personalitzades; activitats prelaborals; activitats de vida diària, lleure i relacions comunitàries; desenvolupament de la vida independent. Aquests blocs no només són eines d'aprenentatge, sinó que també estan íntimament connectats amb el benestar general dels participants, millorant la seva qualitat de vida i assegurant una transició més fluida a la vida adulta.



Coneix més  
a través d'aquest QR.

DRETS  
AUTODETERMINACIÓ  
VIDA  
INDEPENDENT  
SUPPORT PERSONALITZAT

QUALITAT DE VIDA



Eva Martínez (Esclat Grup Social)



# SIGUEM ACTIUS. MODEL D'ATENCIÓ A GENT GRAN

per **Fundació Sant Tomàs**

El projecte neix d'un treball d'investigació i anàlisi previ d'un grup de professionals i famílies voluntàries per donar resposta al repte de l'envelliment de les persones amb Discapacitat Intel·lectual (DI). L'esperança de vida ha crescut i la de les persones amb DI no n'és una excepció. Això suposa reptes. L'etapa d'envelliment de les persones amb DI s'ha de considerar una etapa positiva i és una oportunitat per Sant Tomàs per entomar el repte repensant models d'atenció i innovant en propostes que s'ajustin a les necessitats d'aquestes persones.

El projecte aposta per la flexibilització del servei d'atenció diürna, per atendre 10 persones amb DI d'edat avançada o envelliment prematur, al Casal Cívic Mossèn Guiteras de Vic. Estableix un itinerari vital perquè la

persona tingui un envelliment actiu en un entorn comunitari.

Pel que fa a l'estratègia d'intervenció comunitària es basa en un model inclusiu que fomenta la vinculació de la persona al territori. La intervenció posa el focus en donar suport i acompanyar a la persona en el seu projecte de vida, realitzant les inquietuds que ha expressat, i fomentant la participació comunitària, en activitats i projectes de les entitats del casal, del barri, i de la ciutat. Es tracta d'activitats que creen xarxes de suport entre les persones ateses i les persones que assisteixen al mateix equipament.



Coneix més  
a través d'aquest QR.

XARXA  
COMUNITAT  
ENVELLIMENT  
ACTIU  
INCLUSIÓ  
PCP



Abdullah Ghafoor (Fundació Badalona Capaç)

# UN CLIC, I PARLEM? (CAP A L'AUTONOMIA RELACIONAL)

per **ACUDAM**

El clic és l'acció individual que la persona decideix fer de forma autònoma per poder-se comunicar (tenint en compte els conceptes d'autodeterminació i atenció centrada en la persona) amb les persones que elles triïn i amb les diferents activitats que es generaran segons els seus interessos (per millorar l'autonomia relacional i la inclusió social).

La iniciativa neix al 2023, a partir de la proposta que l'Ajuntament de Mollerussa fa a ACUDAM, en el marc del Laboratori Smart-Catalonia, que té relació amb l'empresa CISCO i DATACOM. GLOBAL. Conjuntament amb l'ACUDAM es dissenya aquest projecte per poder donar resposta a l'autodeterminació i l'autonomia relacional de les persones que atenem a través de les noves tecnologies.

La prova pilot es realitza amb 9 persones de l'entitat, d'entre 48 i 77 anys, amb DID moderada-lleu, amb limitacions per poder-se comunicar de manera autònoma i amb motivació per relacionar-se.

Després de les diferents fases realitzades, l'èxit és que aquelles persones que tenien vincles però no tenien els mitjans senzills per connectar-se i veure's de manera virtual amb la família ho aconsegueixen amb l'oportunitat d'utilitzar aquests dispositius.

Donem continuïtat al projecte i al 2024, 5 de les 9 persones adquireixen unes pantalles pròpies i al 2025 creix, sumant 5 entitats més del territori de Lleida: Ilerxis, Aspros, Alba, SJdD i Talma.



Coneix més  
a través d'aquest QR.

INCLUSIÓ  
CONNECTAR-SE  
AUTONOMIA  
RELACIONAL  
DRETS

OPORTUNITAT





Javier Doblas (Fundació Barcanova)

# HORT A LES ESCOLES

per **LaFACT Factoria Social de Terrassa**

“Hort a les escoles” és un projecte d’Aprentatge Servei i Treball en Xarxa.

36 persones d’Atenció Diürna són els mestres de l’hort setmanalment, des de fa més de 15 anys, a més de 500 alumnes d’Educació Infantil de vuit escoles ordinàries de Terrassa. Mentre els alumnes adquireixen valors com sostenibilitat, tolerància, respecte i acceptació a les persones per i amb les seves diferències i, a tenir cura de l’entorn natural i rural, les persones amb discapacitat intel·lectual adopten rols socials adults afavorint l’autoestima, autodeterminació i inclusió.

L’activitat consisteix en que les persones amb DI ensenyen als alumnes a relacionar-se amb la natura donant pautes i model de com tenir cura de l’hort, identificant d’on venen les hortalis-

ses i/o verdures, fent el cultiu i la posterior collita.

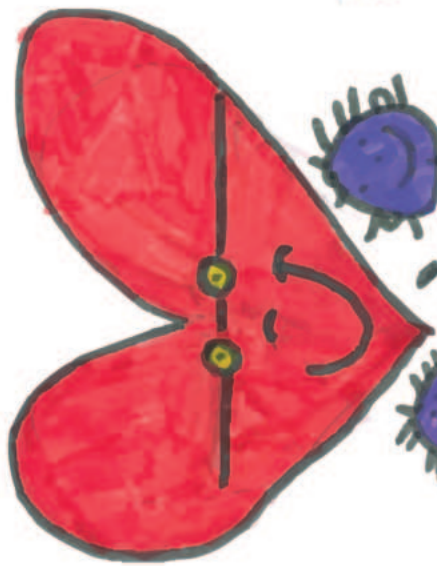
Els mestres de l’hort han desenvolupat aspectes cognitius de memòria i reflexió sobre aspectes relacionats amb habilitats socials i cortesia (distància social, to de veu, torn de paraula,...) i, també han adquirit un rol adult reconegut apoderant-los i fomentant un augment en competències lingüístiques afavorint una confiança i seguretat en si mateixos com també ampliant la seva xarxa de relacions socials.



Coneix més a través d’aquest QR.

**APODERAMENT**  
 INCLUSIÓ SOCIAL/COMUNITARIA  
 DESENVOLUPAMENT PERSONAL  
 DESENVOLUPAMENT PERSONAL

**SOSTENIBILITAT**



Joan Augué (Fundació Rubricatus)



# BENESTAR EMOCIONAL FAMILIAR AMB REALITAT VIRTUAL IMMERSIVA

per **Fundació Privada Nostra Senyora de Meritxell d'Andorra**

En els darrers anys, la Realitat Virtual Immersiva (RVI) ha emergit com una eina innovadora en l'àmbit de la salut mental i la neurorehabilitació. Per aquest motiu, l'any 2023 la Fundació Privada Nostra Senyora de Meritxell va adquirir una eina de RVI amb l'objectiu de millorar la qualitat de vida de les persones ateses, així com dels seus familiars i professionals.

De fet, la utilització d'aquests entorns de RVI per a la intervenció amb familiars representa una innovació significativa. En aquest sentit, la Fundació desenvolupa un projecte que inclou teràpies de 10 sessions destinades a grups reduïts de familiars.

El projecte s'inicia amb dos grups que han de fer front a conductes repte, amb la finalitat de millorar el seu benestar emocional i l'afrontament d'aques-

tes situacions. Es busca crear un entorn de confiança per expressar emocions, promoure el suport mutu, millorar l'autogestió emocional i recopilar dades per mesurar l'eficàcia de la RVI.

Fins al moment, els resultats mostren alts nivells de satisfacció i motivació, així com un elevat grau de relaxació dels participants després de les sessions.

A més, actualment s'està duent a terme la intervenció amb un altre grup per gestionar el procés d'envelliment dels seus familiars, i també es preveu ampliar el projecte per abordar aspectes vinculats a l'atenció primerenca i a la transició a la vida adulta de les PDID.



Coneix més  
a través d'aquest QR.

TERÀPIA BREU  
FAMÍLIA  
GRUP AJUDA  
MÚTUA  
REALITAT VIRTUAL  
IMMERSIVA

BENESTAR EMOCIONAL





# SUPORTS A L'ENTORN COMUNITARI

per **Fundació Badalona Capaç**

El projecte vol oferir un Sistema de Suports, centrat en les habilitats i capacitats, necessitats i interessos; promocionar relacions de connexió, participació i contribució a la comunitat; generar Bona Vida i millorar les comunitats des de la diversitat i la participació de tothom.

Entre els objectius específics destaquen: apropar els recursos i serveis de suport en entorns naturals; assegurar la participació a través del desenvolupament d'oportunitats que ofereix la comunitat; afavorir i promoure la contribució social fent visibles rols socials valorats i desenvolupant projectes personals i grupals; innovar en l'estil de suport a les persones; personalitzar el suport a les seves necessitats, des de les possibilitats i oportunitats que ofereix la ciutat; sensibilitzar la comunitat a partir d'accions i experiències on es genera participació, con-

tribució i co-creació.

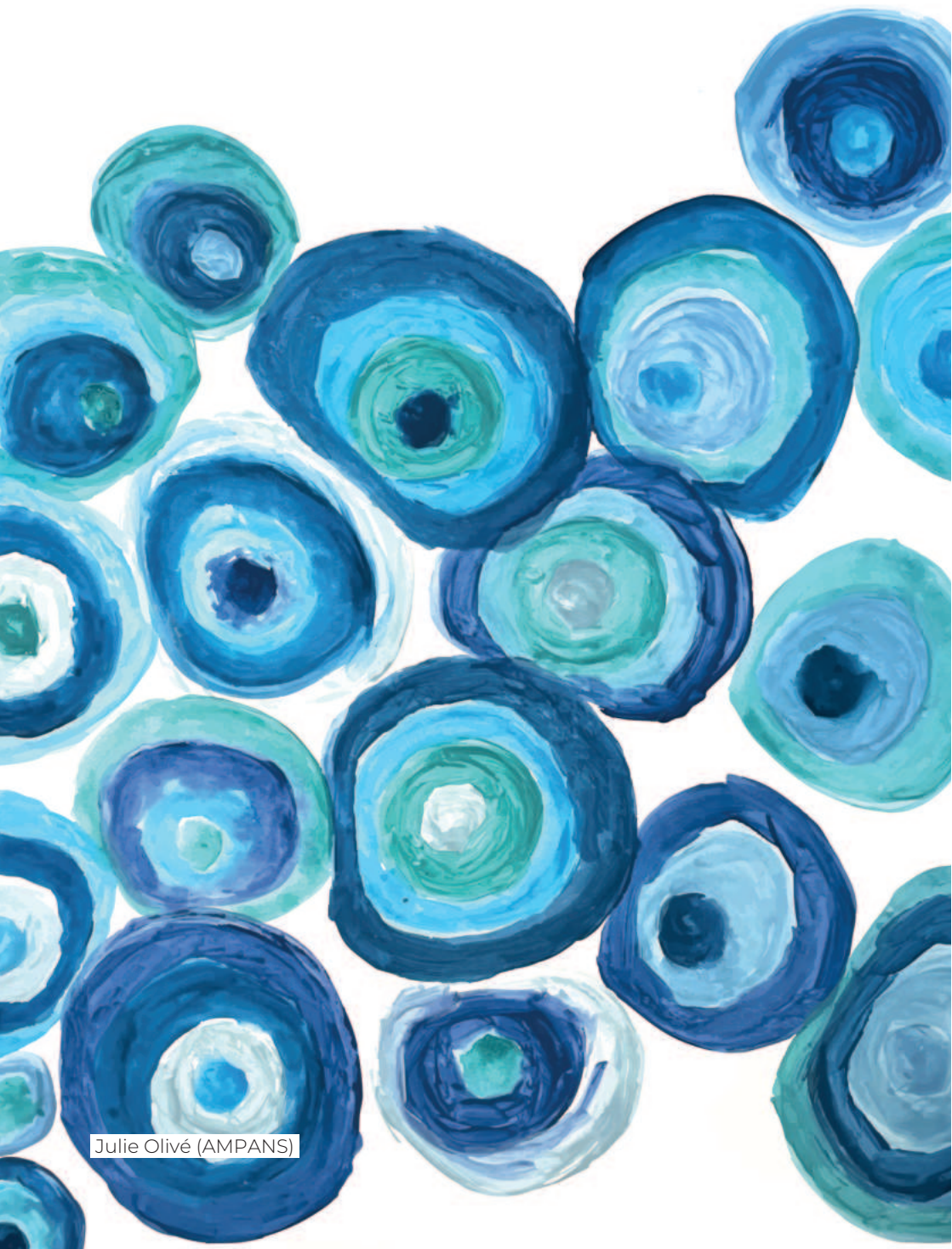
El projecte facilita descobrir i conèixer a les persones en el seu entorn natural, i genera un canvi de mirada. El contacte amb la família i grup de suport és proper i afavoreix relacions més horitzontals. Es donen suports per garantir la participació en tres taules de treball de la ciutat: Accessibilitat Cognitiva, Benestar Emocional, Mediació i Convivència. Es participa en projectes amb les associacions de veïns, entitats, fundacions... i en centres formatius d'infància i adults.



Coneix més  
a través d'aquest QR.

PARTICIPACIÓ  
CAPACITAT  
PERSONALITZACIÓ  
DE RECURSOS  
CONTRIBUCIÓ

ROL VALORAT



Julie Olivé (AMPANS)

# SOM RURALS - SOM DE MUNTANYA

per **Federació ALLEM**

Les comarques de Ponent, L'Alt Pirineu i l'Aran, són territoris rurals i de muntanya. Les persones vulnerables, amb DID o SM, que hi viuen, no tenen les mateixes condicions d'accés a serveis socials i de salut, que les que viuen en zones urbanes.

El projecte s'executa a l'Aran i a altres 8 comarques lleidatanes per part de 6 entitats sòcies d'ALLEM i de Dincat. A més, compta amb la col·laboració dels serveis socials del Conselh Generau d'Aran, els Consells Comarcals i les Àrees Bàsiques de Salut d'aquestes comarques.

Acompanyem 45 persones adultes que es troben en situació de vulnerabilitat, per DID o problemes de SM, amb dificultat d'accés als serveis socials i de salut, i que viuen diferents situacions d'aïllament o de soledat no desitjada.

Els acompanyaments es duen a terme amb metodologia compartida d'atenció centrada en la persona i treballant amb la comunitat. L'equip de professionals de suport compta amb formació continuada i sessions de supervisió dels acompanyaments complexes.

L'activitat dels acompanyaments es registra en una App en entorn M365, d'on s'extreuen les evidències per acreditar els resultats. Un estudi de la Universitat de Lleida recull la metodologia i analitza les evidències resultants. La Universitat de Girona aporta propostes de revisió dels serveis socials en aquests territoris.



Coneix més  
a través d'aquest QR.

MÓN RURAL 3  
TRANSFORMACIÓ  
TIC  
COL·LABORACIÓ  
PÚBLIC-PRIVADA  
VIDA A



Alba Prats (Fundació Aspros)



# FESTIVAL INSPIRA. FEM POSSIBLE UNA CULTURA PER A TOTHOM!

per **Fundació MAP**

L'INSPIRA és un festival ple de valors que trenca barreres i que fa possible la inclusió, el benestar i la reducció de desigualtats a Ripoll. Després de cinc edicions i amb una mitjana de 5.000 assistents, podem dir que ja és una cita de referència per a famílies, entitats socials i persones amb discapacitat d'arreu del territori català, que poden gaudir d'un accés universal a la programació proposada.

L'INSPIRA està organitzat per la Fundació MAP, entitat d'atenció a persones amb discapacitat i en situació de vulnerabilitat referent al Ripollès, amb la col·laboració del teixit social i cultural del territori.

La missió principal és posar la cultura i les arts escèniques a l'abast de tothom, també d'aquelles persones que no poden accedir-hi a causa d'alguna

dificultat, i donar visibilitat a les diferents capacitats dalt de l'escenari, programant propostes protagonitzades per persones amb capacitats diverses.

L'INSPIRA implementa mesures d'accessibilitat per fer que tothom pugui gaudir-lo: Espai Calma, reconeixement previ del recinte per a persones amb dificultats sensorials, bucle magnètic, motxilles vibratòries, menús per a disfàgia, interpretació en llengua de signes, àudios, subtitulacions, auriculars per la hipersensibilitat auditiva, serveis i canviador adaptats per a grans necessitats de suport, zona per a entitats del tercer sector o adaptacions per als tallers infantils.



Coneix més  
a través d'aquest QR.

OCI  
INCLUSIÓ  
CULTURA  
DRET PARTICIPACIÓ



Clàudia Carulla (AURA Fundació)

# LA FIGURA DEL FACILITADOR JUDICIAL

per **UAVDI Catalonia**

La UAVDI (Unitat d'Atenció a Víctimes amb Discapacitat Intel·lectual) és un recurs especialitzat en casos d'abús i/o maltractament a persones amb DI que té com a objectius donar resposta a la situació de vulnerabilitat de les persones amb DI a ser víctimes de qualsevol tipus d'abús i donar els suports necessaris en el procés policial i judicial per reduir la revictimització.

A través de la figura del facilitador es dona un servei de suport i acompanyament a la víctima per vetllar que l'accés a la justícia de la persona amb DI es doni en condicions d'igualtat, proposant als agents policials i judicials, els ajustos de procediments oportuns i oferint a la víctima els suports necessaris en aquests processos.

## Els Objectius del facilitador/a són:

- Col·laborar amb tots els professionals que es trobin en el procés policial i judicial

(professionals, familiars, advocats i operadors policials i jurídics)

- Oferir els suports per accedir i enfrontar el procés
- Prevenir la revictimització
- Garantir l'obtenció de la prova testifical en les millors condicions possibles

## Funcions del facilitador/a:

- Preparació de la víctima emocionalment
- Avaluació capacitats
- Elaboració informe
- Disseny de suports
- Obtenció de testimoni
- Prova preconstituïda
- Acompanyament en el procés policial i judicial
- Assessorament als operadors jurídics i advocats
- Adaptació de materials en lectura fàcil



Coneix més  
a través d'aquest QR.

VULNERABILITAT  
JUSTÍCIA  
FACILITADOR  
DRETS



Teresa Corretja  
(Associació L'Estel)



# TOTES FEM BIBLIOTECA

per **Fundació Pere Mata**

El projecte de voluntariat del Servei de Teràpia Ocupacional de la Fundació Pere Mata a la Biblioteca Pública Xavier Amorós de Reus es va iniciar a l'any 2014 amb l'objectiu de compensar els efectes negatius de la institucionalització i de fomentar la creació de vincles socials i culturals així com l'adquisició de noves habilitats.

Les persones voluntàries desenvolupen la seva tasca a la sala infantil de la biblioteca, on endrecen i classifiquen els llibres que el personal de la biblioteca deixa preparats en uns carrets.

Actualment són 6 les persones participants, d'edats compreses entre els 59 i 64 anys. L'activitat és setmanal i té una durada d'una hora.

**Objectius:**

**1. Potenciar la inclusió social**

**i l'assumpció de rols positius:** les contribucions generen sentiments de vàlua personal i pertinença.

- 2. Fomentar en la societat** (professionals i persones usuàries de la biblioteca) **una visió positiva vers les persones amb discapacitat.**
- 3. Treballar aspectes cognitius** com l'atenció, l'observació i associació, així com el treball en equip.

L'any 2018 vam participar conjuntament amb la Biblioteca Xavier Amorós de Reus a la IFLA Metlib 2018 (IFLA Section on Metropolitan Libraries), a Belgrad. Aquell any les jornades portaven el nom de "Biblioteques públiques i construcció comunitària". Hi vam explicar la nostra experiència de voluntariat, que va tenir molt bona acollida.



Coneix més a través d'aquest QR.

BIBLIOTECA  
 INCLUSIÓ  
 DISCAPACITAT  
 INTEL·LECTUAL  
 COMUNITAT  
 VOLUNTARIAT



# PROJECTE HIC SUMUS: TRANSFORMACIÓ D'UN STO PER LA INCLUSIÓ LABORAL

per **INTEGRA** Associació per la inclusió de col·lectius en risc

Hic Sumus, del llatí “som aquí” és un projecte de flexibilització de l'organització general del STO (horaris, distribució de grups, temps d'assistència al servei, equipaments i espais) prioritzant el desenvolupament de les activitats ocupacionals en entorns comunitaris (barri, empresa...) i promovent la inclusió social i laboral de les persones amb discapacitat intel·lectual amb grans necessitats de suport.

S'adreça a les persones ateses al taller ocupacional i cerca noves fórmules que responguin i caminin cap a garantir el dret a treballar i el dret a ser inclòs.

Parteix de metodologies participatives de processos de descoberta vocacional, disseny personalitzat de perfils professionals i co-construcció de veritables xarxes de col·laboració amb el

teixit empresarial del territori. No distingeix a les persones pel seu certificat de discapacitat sinó pels seus perfils professionals i competencials, pels seus interessos i motivacions i per les seves fortaleses.

Es dissenyen quatre línies de treball que combinen l'activitat ocupacional als espais del taller amb activitats externes i algunes amb contractació laboral a l'empresa ordinària.

Entenem i defensem que un taller ocupacional no ha de ser sinònim de segregació, i si treballlem per donar resposta al dret a treballar i el dret a ser inclòs, cal deconstruir per transformar.



Coneix més  
a través d'aquest QR.

TRANSFORMACIÓ  
DRETS  
FLEXIBILITAT  
DISCAPACITAT  
COMUNITAT

ENFERMEDADES RARAS

PESE A TODAS LAS ENFERMEDADES, DEBEMOS TRATAR CON RESPETO Y AMOR, Y NO RECHAZARLOS. SINO INCLUIRLOS A LA SOCIEDAD.

DISCAPACIDAD

INTELLECTUAL

SINDROME DANNUN

TURET

ESCLEROSIS TUBEROSA

TEC

AUTISMO

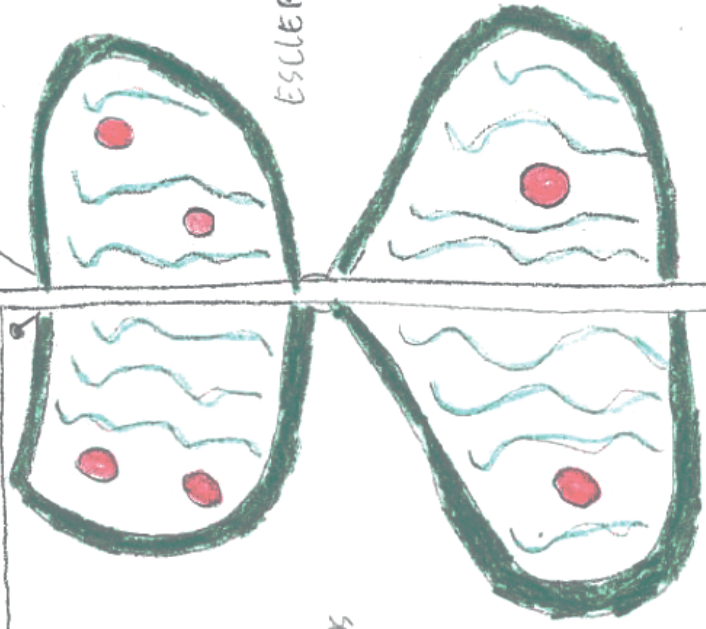
ASPERGER

EPILEPSIA

CIEGOS

SILLA DE RUEDAS

SORDO MUDO



# DOMUM: UNA QÜESTIÓ DE DRETS

per **Fundació Astres**

El projecte neix com a pilotatge des de les residències Can Font i La Duna per a persones amb discapacitat intel·lectual i conductes problema, per tal de superar les limitacions del model residencial actual permetent continuar afavorint l'abordatge terapèutic de les alteracions de conducta, l'increment de la qualitat de vida i la promoció del respecte dels drets de les persones des de la comunitat.

S'ubica en un entorn comunitari (Girona i Amposta) i dona cabuda a 4 persones que actualment resideixen en institucions de 30 places, aïllades de la comunitat.

## Metodologia:

- Atenció en entorns naturals (increment qualitat de vida)
- Atenció centrada en les preferències i desitjos de les persones (increment satisfacció personal)
- Participació comunitària
- Personalització de suports
- Increment control de la vida

i suport en la presa de decisions

## Objectius:

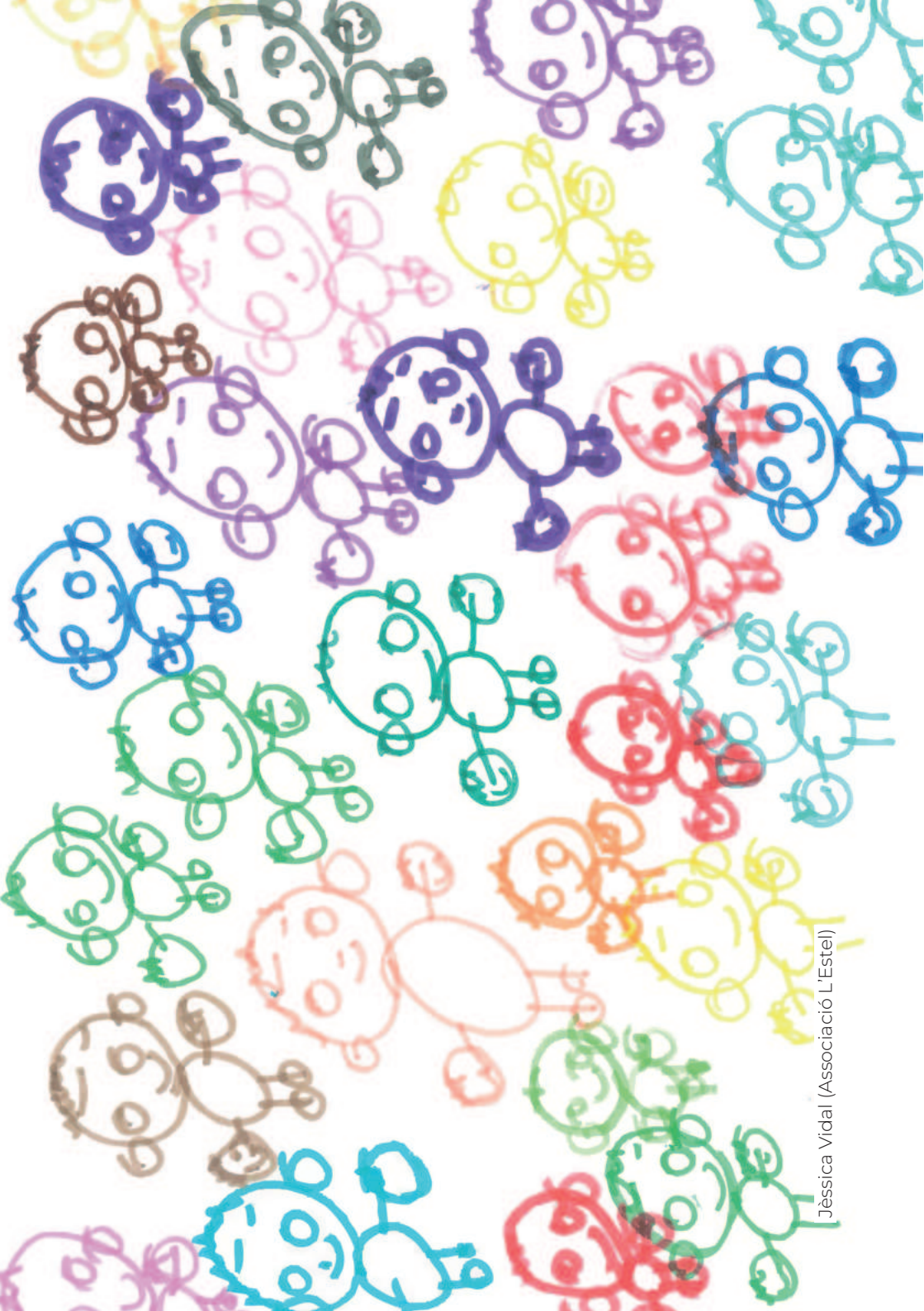
- Reduir i controlar conductes-reptes
- Oferir un lloc de vida dins de la comunitat a persones fins ara institucionalitzades
- Incrementar recursos i eines per a un abordatge proactiu dels trastorns de la conducta
- Atendre i visibilitzar a les persones amb discapacitat intel·lectual com a ciutadans/es de ple dret
- Millorar la qualitat de vida i la satisfacció de les persones ateses
- Augmentar la participació de la persona en el seu pla de vida comunitari i personal
- Treballar en xarxa i coresponsabilitzar els agents socials en l'atenció de les persones
- Millorar la satisfacció vers el seu lloc de treball, del personal de suport



Coneix més  
a través d'aquest QR.

DESINSTITUCIONALITZACIÓ  
SUPORTS  
COMUNITAT  
DRET A DECIDIR  
HABITATGE





# CAP A UN MODEL D'ATENCIÓ SOCIAL I SANITÀRIA INTEGRADA

per **Xarxa Ampans & Althaia**

L'aliança entre la Fundació Ampans i la Fundació Althaia ve néixer fa més de 25 anys amb l'objectiu d'integrar l'atenció socioeducativa i sanitària per oferir un suport integral a les persones amb discapacitat intel·lectual en els aspectes socials, educatius, de salut física i de salut mental. Això inclou aspectes com la integració de protocols i procediments per millorar el seguiment de les persones que presenten trastorn de conducta greus associats a la malaltia mental, el disseny i l'establiment d'un treball autèntic i en xarxa entre professionals d'ambdues organitzacions, la inclusió social de les persones amb discapacitat intel·lectual, la participació en xarxes locals i comunitàries de suport a la salut mental, o la promoció del coneixement.

Alguns dels resultats d'aquesta aliança són: l'increment de la qualitat de vida de les persones amb discapacitat intel·lectual; la reducció dels problemes que es deriven dels trastorns de conducta; la millora de la satisfacció de les famílies; la integració del model d'atenció centrat en la persona; l'enfortiment i aprenentatge entre professionals d'ambdues entitats; l'impuls de pràctiques innovadores; la reducció a zero de la utilització dels serveis d'urgència; l'apoderament dels i les professionals; la creació de models d'inclusió social i laboral; la generació i promoció del coneixement.



Coneix més  
a través d'aquest QR.

SALUT MENTAL  
BENESTAR FÍSIC  
INTEGRACIÓ DEL MODEL  
SOCIO-EDUCATIU SANITARI  
RECERCA I FORMACIÓ

INCLUSIÓ SOCIAL





Nira Sunder (AMPANS)



# APRENENTATGE EN COMUNITAT

per **Fundació Astres**

El projecte neix fa 10 anys de les sinergies creades entre el centre ocupacional i l'IES La Salle de Santa Coloma de Farners que organitza activitats d'aprenentatge i servei amb l'alumnat de 4art d'ESO.

Fases: 1) espai d'escolta i co-construcció; 2) elecció espai i data; 3) activitat; 4) avaluació i celebració conjunta.

**Objectius del projecte:**

- **Desenvolupament personal:** promoure el creixement personal i l'autoestima tant dels alumnes com de les persones amb discapacitat intel·lectual a través de la participació activa en activitats.
- **Sensibilització i empatia:** Augmentar la consciència i la comprensió dels alumnes sobre les capacitats i els reptes de les persones amb discapacitat intel·lectual, fomentant l'empatia i el respecte.
- **Aprenentatge mutu:** facilitar l'intercanvi de coneixements i habilitats entre alumnes i persones amb discapacitat intel·lectual, creant un entorn d'aprenentatge bidireccional.
- **Enfortiment de la comunitat:** construir vincles més forts entre l'institut i el centre, creant una xarxa de suport comunitari més cohesionada.
- **Desenvolupament de competències:** ajudar l'alumnat a desenvolupar competències socials, emocionals i de treball en equip, així com habilitats de lideratge i comunicació.
- **Promoció de la diversitat:** celebrar la diversitat i promoure una cultura de respecte i inclusió dins de la comunitat escolar i més enllà.



Coneix més  
a través d'aquest QR.

COMUNITAT  
SUPPORTS  
EINES TIC  
APRENENTATGE  
SOLIDARITAT

MÚSICA

SAITIU DE LA VIDA



CELS



FESTA



PASSEJAR



TEATRE

# LA PANERA ACCESSIBLE

per **Fundació Privada Aspros**

La Panera és un centre d'art municipal de la ciutat de Lleida, gestionat per La Paeria amb qui Aspros té un acord de col·laboració. Al centre es fan exposicions de diferent temàtica que fomenten la vessant educativa, ecològica i inclusiva. Les obres que s'hi exposen solen ser bastant difícils d'entendre si no es fa una mica de treball previ, ja sigui a partir dels fulls de sala que elaboren els comissaris o a través de les activitats paral·leles que s'organitzen.

Molt sovint els fulls de sala, són difícils de comprendre per la població en general i molt més per les persones amb dificultats de comprensió. Amb aquesta premissa, des de la Fundació Aspros i la responsable pedagògica de La Panera, l'any 2022 vam iniciar aquest projecte per adaptar i validar els fulls de sala a lectura fàcil. Els fulls de sala de

les exposicions s'adapten des de "Fem-ho fàcil". Els i les professionals fan l'adaptació, seguint el model de document acordat amb els responsables de La Panera. El grup de validació revisa els documents adaptats abans de ser enviats a La Panera. Tant al centre d'art, com a la seva web, es mostren els fulls de sala adaptats i validats, tant en català com en castellà.

L'experiència després d'aquests anys, continua sent profitosa per totes les persones que acudeixen al centre d'art, com per les persones que participen en tot el procés d'adaptació i validació.



Coneix més  
a través d'aquest QR.

TREBALL  
LLEURE  
ACCESSIBILITAT  
COGNITIVA  
PARTICIPACIÓ INCLUSIÓ





# Compartir és créixer

Imatge col·lectiva: Joan Arroyo, Anna Terol, Sara Medina, Julia Rodríguez i Héctor Bayón (Esclet Grup Social)

# FENT PINYA

per **Fundació Ginac**

El projecte parteix de cercar oportunitats d'inclusió a la comunitat, de la necessitat que les persones amb diversitat funcional puguin aportar els seus talents a la comunitat allà on viuen, de la necessitat de sensibilitzar a l'entorn per tal que ofereixi oportunitats i suports i fer que la societat sigui més inclusiva.

La iniciativa neix del repte plantejat en el Pilotatge "Construyendo Comunidad" de Plena Inclusión. Es tractava de crear un equip de co-producció format per persones amb discapacitat, famílies, treballadors i persones de la comunitat, amb la finalitat de treballar juntes per aconseguir un propòsit comú en el que tothom tingui alguna cosa a aportar.

L'objectiu havia de ser generar solucions innovadores, comunitàries, mitjançant connexions i activitats per tal que les persones poguessin participar activament en la vida festiva i cultural del poble. I calia fer-ho amb la participació des de l'inici de persones amb discapacitat. Per fer-ho possible, calia donar suport a la persona amb discapacitat, adaptant materials i llenguatge per tal que pogués participar plenament en les reunions d'equip.



Coneix més  
a través d'aquest QR.

FESTES INCLUSIVES  
ACCESSIBILITAT  
COPRODUCCIÓ  
IMPLICACIÓ  
ENTITATS CULTURALS

OPORTUNITATS





Pilar Montull (Associació Alba)



# L'ATENCIÓ A LES FAMÍLIES MÉS ENLLÀ DELS PARES I MARES

per **Nexe Fundació**

Des del SAFE de Nexe Fundació, atenem i acompanyem amb diferents intervencions a tots els membres de la família, no només als pares i a les mares dels infants amb discapacitat greu.

D'una banda, oferim grups de suport, ja siguin informals o terapèutics. Actualment tenim diferents grups de mares i pares i també un grup mensual d'avis i àvies. Aquest últim és un grup que agraeixen molt i en el que es treballen molts temes que els preocupen en relació tant al seu fill i filla, com al seu net i neta. Un altre grup que està previst pel curs vinent, mensual o trimestral, és el de germans/es.

Pensem que els grups de suport són espais importants i enriquidors perquè a cada membre familiar li permet retrobar i desenvolupar el rol que té i que

li pertoca en el seu subsistema. Són espais que permeten poder expressar què genera tenir un infant amb discapacitat al nucli familiar, ja siguin el pare o la mare, l'avi o l'àvia, el germà o la germana. És necessari que cada un disposi del seu lloc per expressar les seves pors i les seves inquietuds.

Una altra manera d'acompanyar que creiem que també és important és la formació, a través d'activitats i tallers amb l'objectiu que els familiars se sentin capacitats i amb prou seguretat i confiança per tenir cura de l'infant en el seu dia a dia, i altres activitats per afavorir i potenciar el benestar personal, adreçat als cuidadors principals.



Coneix més  
a través d'aquest QR.

ATENCIÓ PERSONALITZADA

GERMANS/ES

MODEL CENTRAT EN  
LA FAMÍLIA

Avis/Es

IMPLICACIÓ EN EL  
TRACTAMENT



Faustino Alonso (Associació Taller Baix Camp)

# IMPRESSIÓ 3D AL SERVEI DE L'ACCESSIBILITAT

per **Fundació Privada Àuria**

“Impressió 3D al servei de l'accessibilitat” és un projecte de la Fundació Privada Àuria que promou l'autonomia de persones amb discapacitat intel·lectual i altres diversitats funcionals mitjançant un servei de préstec gratuït de productes de suport creats amb impressió 3D. Aquesta iniciativa facilita l'accés a solucions per a la vida quotidiana en àmbits com l'alimentació, la higiene, el joc, la discapacitat visual i la vida diària, responent a necessitats sovint no cobertes.

El projecte s'adreça a persones adultes i gent gran, però també a infants i joves en l'àmbit escolar, així com a professionals de l'educació i del sector social. Els productes de suport es proporcionen en préstec sense cost per garantir-ne l'accessibilitat i promoure la igualtat d'oportunitats. A més, els lots de productes han estat dissenyats con-

siderant criteris d'ergonomia i accessibilitat per assegurar-ne la màxima usabilitat.

Aquest projecte ha estat possible gràcies a la seva presentació com a projecte experimental a la CONVO 2024 del Departament de Drets Socials de la Generalitat de Catalunya. Ha demostrat un alt impacte social i un gran nivell de satisfacció entre les persones participants. L'experiència evidencia el potencial de la tecnologia per avançar cap a una societat més inclusiva, accessible i sostenible.



Coneix més  
a través d'aquest QR.

ACCESSIBILITAT  
AUTONOMIA  
INNOVACIÓ  
TECNOLÒGICA  
PRODUCTES DE SUPORT  
IMPRESSIÓ 3D



Roberto Constantín Barbu (APASA)



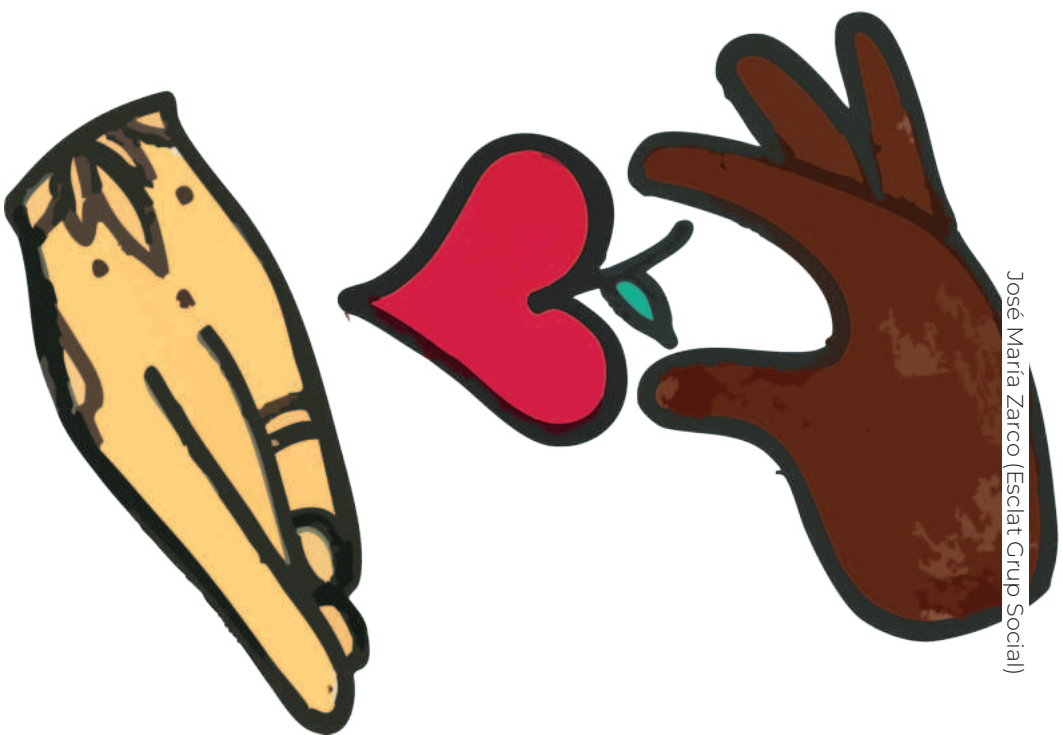
Anna Garcia (Fundació La Llar)



Carlos Montilla (Fundació Barcanova)



José María Zarco (Esclat Grup Social)

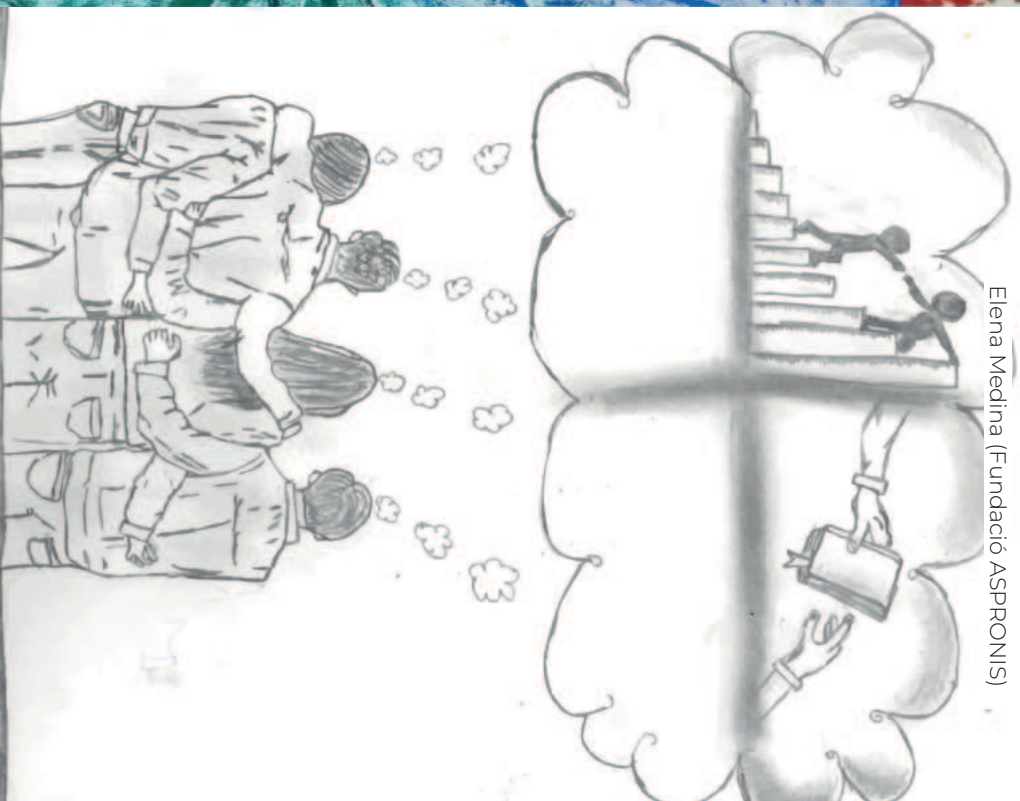




Damià Pérez (Fundació Asprios)



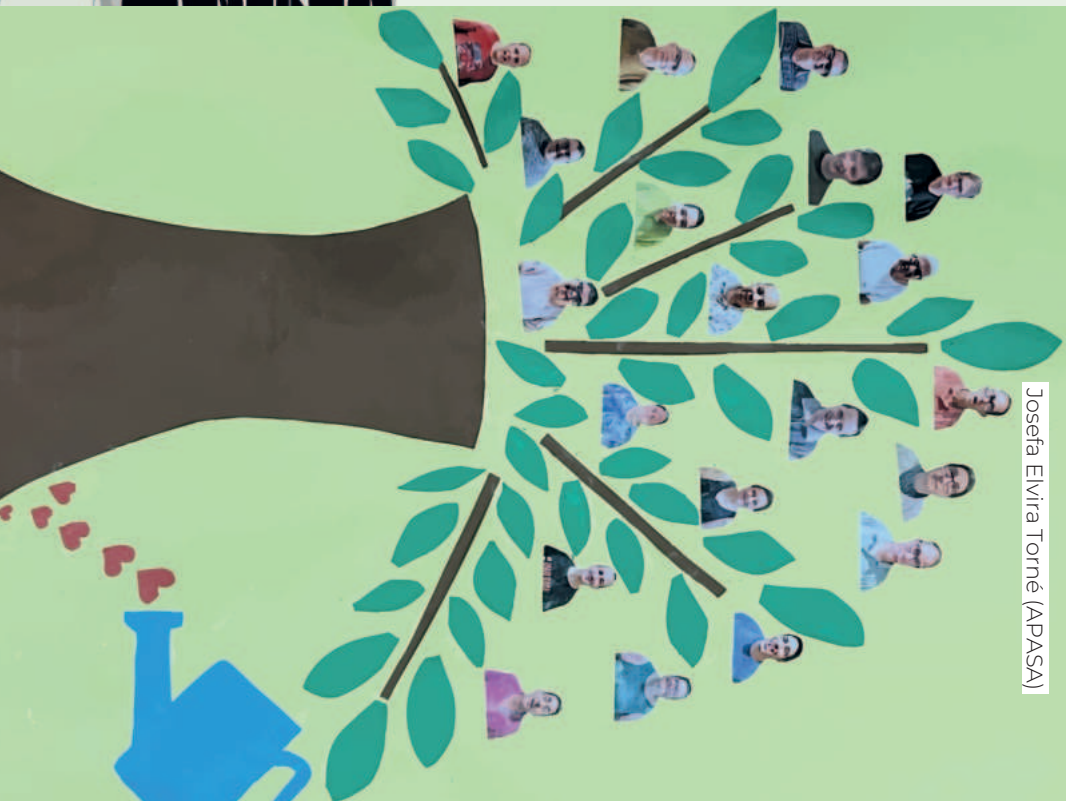
Elena Medina (Fundació ASPRONIS)



Raul Pérez (Grup Cooperatiu TEB)



Josefa Eivira Torné (APASA)







CORPARTIR AMISTATS

MON

CORPARTIR AMISTATS

CORPARTIR FAMILIA

CORPARTIR AMICS AMICS

CORPARTIR COMPANYS

Anna Trilla (Associació Alba)



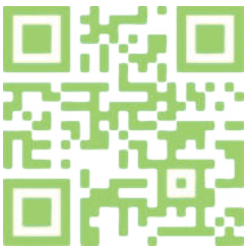
# MAGAZÍN ACCESSIBLE COSES NOSTRES

per **Som Fundació de suport a persones amb discapacitat**

El magazín accessible Coses Nostres és una publicació bimestral redactada en lectura fàcil que informa a les persones amb discapacitat intel·lectual i les seves famílies sobre novetats i activitats de Som Fundació. Iniciat el 2009 com un butlletí intern, el 2019 es va transformar en una revista de 12 pàgines validada en lectura fàcil per persones ateses, millorant-ne l'accessibilitat i fomentant la participació activa.

L'objectiu principal és garantir que la informació sigui clara, comprensible i significativa per a totes les persones destinatàries. A més, el projecte reforça el sentiment de pertinença a l'entitat i empodera les persones amb discapacitat perquè participin en la generació i validació dels continguts.

Amb més de 850 persones beneficiàries, la revista també es publica online i contribueix a la inclusió social superant barreres de comprensió. La seva metodologia és fàcilment replicable per altres organitzacions, afavorint una comunicació més accessible i participativa en el sector de la discapacitat.



Coneix més  
a través d'aquest QR.

COMUNICACIÓ  
ADAPTACIÓ  
ACCESSIBILITAT  
LECTURA  
FÀCIL  
INCLUSIÓ



Jordi Pascual (Esclat Grup Social)



# ACOMPANYAMENT AL CAPVESPRE DE LA VIDA

per **Fundació Aspros**

L'entitat ha crescut des del 1969, adaptant-se a les necessitats tant de les persones amb discapacitat intel·lectual com de les seves famílies. L'any 2002 es va fer un pas endavant en l'atenció a les persones més grans, adequant part del Centre Casa Nostra. Impulsats per la Covid s'ha dut un procés de reflexió i noves propostes.

Entre les accions, s'ha dut a terme una reforma integral d'una altra llar-residència reduint places, millorant espais. S'ha implementat un nou model organitzatiu, oferint suports flexibles entre la Llar i els Centres Ocupacionals vinculats. S'ha reforçat la formació dels equips en nous models d'atenció personalitzada i, en breu, amb mòduls especialitzats en geriatria.

S'han creat grups motors transversals amb la participació de famílies i persones amb Discapacitat per analitzar els serveis i impulsar millores basades en iniciatives com La Ladera i Los Irrenunciables. S'han aplicat eines d'atenció personalitzada com ReViSEP i PPA, que permeten planificar suports adaptats a cada persona.

Els resultats han suposat una millora en la qualitat de vida, una atenció més personalitzada i la participació activa de les famílies. S'ha promogut la inclusió comunitària, evitant derivacions a altres serveis i garantint la continuïtat de l'atenció en el propi entorn. El projecte ha estat compartit amb entitats expertes i institucions, assegurant la seva replicabilitat i escalabilitat.



Coneix més  
a través d'aquest QR.

PARTICIPACIÓ  
TRANSFORMACIÓ SERVEIS  
QUALITAT DE VIDA  
PERSONALITZACIÓ

ENVELLIMENT

Y Tu quieres con-  
Partir esta ma-  
villosa Planta de ma-  
Zeta de regalo?

Si

quieres con Partir  
con migo los auriculares.  
de radio,  
de musica

Si



# COMUNICAR L'EXPERTESA EN L'ATENCIÓ: QUAN LES PERSONES AMB DID LIDEREN EL RELAT

per **Fundació el Maresme**

A la Fundació Maresme creiem que les persones amb discapacitat intel·lectual i del desenvolupament (DID) han de ser protagonistes del relat que es construeix sobre elles. Per això el 2020 vam impulsar un grup de "comunicació tècnica" on elles mateixes prenen la paraula i decideixen què i com es comunica en l'àmbit de l'atenció a les persones.

Aquest equip, format per tres persones amb DID i dues professionals, ha transformat la manera com comuniquem l'expertesa en l'atenció i l'acompanyament del nostra col·lectiu, aportant una mirada real i representativa. No només han participat en la definició de continguts i en campanyes institucionals, sinó que han liderat accions com la reobertura del canal de TikTok amb una pers-

pectiva inclusiva i la creació de publicacions a xarxes amb la seva veu.

Aquesta experiència ens ha demostrat que, quan donem espai i reconeixem el seu paper com a experts en la seva pròpia realitat, la comunicació esdevé més honesta, potent i transformadora.



Coneix més  
a través d'aquest QR.

visualització  
DECISIONS  
COMUNICACIÓ  
DISCAPACITAT  
INTEL·LECTUAL

PARTICIPACIÓ



Anna Noguera (Fundació La Llar)

# CAP UNS NOUS HABITATGES

## - TRANSFORMACIÓ DEL MODEL D'HABITATGE

per **Associació Alba**

El projecte s'inicia el 2012 per garantir l'accés a l'habitatge de persones amb discapacitat intel·lectual en entorns rurals. Neix davant la manca de places concertades a llars-residència i s'alinea amb l'Article 19 de la Convenció sobre els Drets de les Persones amb Discapacitat, que reconeix el dret a viure de manera independent i ser inclòs a la comunitat. Això implica poder triar on i amb qui viure, rebre suports personalitzats i tenir accés als serveis comunitaris en igualtat de condicions.

L'entitat ha impulsat un canvi de model basat en habitatges diversificats i acompanyament integral, seguint la metodologia de Planificació Centrada en la Persona, perquè cada individu decideixi on vol viure i quins suports necessita. Entre 2014 i 2025, s'ha passat d'1 a 50 pisos

socials, s'han creat tres llars residències amb diferents nivells de suport i s'ha impulsat l'Espai Comunitari La Bassa, un model innovador amb espais privatis i comunitaris.

Actualment estem a un projecte de rehabilitació de l'antiga caserna d'Agramunt amb Escola Arquitectura del Vallés.

El projecte és replicable en altres territoris mitjançant la compra d'habitatges per tanteig i retracte, l'adaptació d'espais existents i la creació de llars de petit format. La col·laboració amb administracions i entitats socials permet oferir models comunitaris i alternatius a la institucionalització, posant sempre al centre la presa de decisions de les persones i el respecte per la seva diversitat.



Coneix més  
a través d'aquest QR.

DESINSTITUCIONALITZACIÓ

PRESA DE DECISIONS

ACOMPANYAMENT  
INTEGRAL

INCLUSIÓ  
COMUNITÀRIA

QUALITAT DE VIDA





Mireia Molero (Pere Claver Grup)

# EL RESPECTE A LA INTIMITAT

per **Fundació MAP**

## PROCÉS D'ELABORACIÓ D'UNA GUIA D'INTIMITAT

1. Valoració, per part de les persones ateses, mitjançant un qüestionari individual.
2. Buidatge dels resultats obtinguts.
3. Planificació d'objectius i accions de millora.
4. Elaboració de la guia d'intimitat, que recull recomanacions en els següents àmbits:
  - Participació en les cures personals
  - Intimitat i imatge
  - Intimitat i relacions interpersonals
  - Intimitat en els espais i pertinences personals
  - Intimitat al final de la vida i en la mort
  - Riscos de l'assistència perllongada
5. Assessorament als equips de treball i implementació de

mesures correctores. Inclou les següents accions:

- Implementació, com a part de la formació d'acollida a nous professionals
  - Implementació d'accions concretes de millora a partir de les aportacions de les persones ateses i de les formacions a professionals
  - Elaboració d'un protocol de visites externes
  - Habilitació d'un sistema accessible i conegut on consultar els protocols de forma àgil i pràctica
  - Inclusió d'un apartat de consideracions ètiques en els protocols d'atenció a les persones
  - Formació periòdica a les persones treballadores sobre les bones pràctiques i el contingut de la Guia d'Intimitat
6. Implementació de noves accions de millora futures.



Coneix més  
a través d'aquest QR.

AUTONOMIA  
DRETS  
INTIMITAT  
RESPECTE  
GUIA



# FACTORS DE COMPLEXITAT, UNA EINA PER MESURAR-LOS

per **Som Fundació de suport a persones amb discapacitat**

Amb la finalitat d'aportar objectivitat i consens a la percepció de la complexitat dels equips educatius davant de la seva tasca d'oferir suport a la presa de decisió a persones que reben suport a la capacitat jurídica, vam decidir crear una eina que ens facilités la mesura de la percepció de la complexitat.

Un cop disposem de l'eina, podrem identificar quins són els factors de complexitat predominants en els diferents equips de treball i amb aquesta informació generarem propostes que ajudin els equips a fer front al seu quotidià. Ja sigui amb plans de formació que els permetin incorporar noves habilitats i competències, com pensant noves distribucions de ràtios que afavoreixin una millor atenció a les persones a qui donem suport.

El repte per desenvolupar l'eina era assolir un punt d'objectivitat tot i la naturalesa subjectiva de la percepció de la complexitat. És per això que vam idear una metodologia participativa amb tots els equips socials de l'entitat, per tal de generar consensos que afavorissin una percepció de la complexitat compartida. Amb el procés participatiu vam poder generar una eina que va néixer amb la legitimitat de tots els equips.

Poder identificar el nivell de complexitat percebut pels equips permet idear estratègies per enfortir als equips davant de les múltiples casuístiques existents, per tant, millorem l'atenció a les persones ateses.



Coneix més  
a través d'aquest QR.

FACTOR DE COMPLEXITAT  
EINA  
FACTOR DE RISC  
BAREMACIÓ  
FOCALITZACIÓ





Rosa Aloi (Associació Alba)

# LES CANTINES i MÉS

per **Fundació el Maresme. Centre Ocupacional Poble Sec i Centre Ocupacional Jaume Isern**

El projecte neix el 2019 amb la missió d'incloure persones amb discapacitat intel·lectual (PDID) en la comunitat. Davant les necessitats d'inclusió i participació social, la Fundació va col·laborar amb l'IE Mar Mediterrània de Mataró per gestionar l'espai de la Cantina, així com altres espais del recinte: recollida d'oli i taps.

El 2023, l'IES Miquel Biada s'hi suma, implicant alumnes del PFI d'auxiliar de cuina i serveis de restauració com a treball inclúsiu i conjunt entre aquests i les PDID del Centre Ocupacional. El projecte pretén desenvolupar la sociabilitat, l'autonomia i la formació en restauració dels participants, i treballar valors de convivència i diversitat.

L'objectiu general és fomentar la inclusió social mitjançant l'ocupació terapèutica, així com sensibilitzar la comunitat educativa. Els objectius específics inclouen proporcionar un espai per mostrar les capacitats de les PDID, potenciar les seves competències i crear un servei sostenible.

Resultats positius: bona interacció amb la comunitat i augment del sentiment de pertinença als centres educatius on estan les Cantines. També oferir una ocupació significativa i real, treballant amb persones sense discapacitat intel·lectual i enfortint, a les 25 PDID que hi participen, en el valor que té la seva aportació a la societat, vivint en primera persona l'oportunitat de ser les que ofereixen un servei de qualitat.



Coneix més  
a través d'aquest QR.

COMUNITAT  
INCLUSIÓ  
VALOR SOCIAL  
DIVERSITAT  
XARXA





Balbina Fernández (Associació Taller Baix Camp)

# SALUT RESPIRATÒRIA A L'ESCOLA: RESPIRAR MILLOR PER VIURE MILLOR

per **Escola d'educació especial ASPACE.**  
**Fundació Aspace Catalunya**

A l'Escola d'Educació Especial (EEE) de la Fundació Aspace Catalunya tenim una unitat altament especialitzada en fisioteràpia càrdio-respiratòria (FCR) per millorar la qualitat de vida dels alumnes amb pluridiscapacitat i alta complexitat. Atenem nens de 3 a 21 anys amb paràlisi cerebral i trastorns del neurodesenvolupament amb l'objectiu de millorar la seva salut respiratòria, reduir els ingressos hospitalaris i l'absentisme escolar.

El servei de FCR treballa conjuntament amb altres professionals de l'escola, hospital de dia, serveis sanitaris externs i famílies per oferir una atenció integral i personalitzada.

Els objectius de la FCR inclouen millorar la funció respiratòria, optimitzar la gestió de secrecions i tractar els danys estructu-

ral al sistema càrdio-respiratori, així com proporcionar suport sanitari-social a les famílies.

Disposar d'eines d'avaluació més precises per a aquests alumnes d'alta complexitat ens permetria objectivar l'impacte que tenim en la seva qualitat de vida, incloent-hi la seva respiració.

Atesa la realitat de moltes EEE, considerem que aquest model és necessari. No obstant això, per implementar-lo amb èxit, cal una formació específica en fisioteràpia càrdio-respiratòria i la col·laboració de diferents administracions per garantir els recursos necessaris.



Coneix més  
a través d'aquest QR.

HOSPITAL DE DIA  
PARÀLISI CEREBRAL SEVERA  
FISIOTERÀPIA  
RESPIRATÒRIA  
ESCOLA  
EDUCACIÓ ESPECIAL

PLURIDISCAPACITAT





Rosa Pardo (AMPANS)

# CRIT: CENTRE DE RECERCA, INNOVACIÓ I TECNOLOGIA PER A INFANTS I FAMÍLIES AMB PLURIDISCAPACITAT

per **Nexe Fundació**

Les entitats i professionals que treballem en el tercer sector som conscients que els infants i joves amb pluridiscapacitat necessiten al llarg de la seva vida molts productes de suport (PDS) per a realitzar les AVD's. Aquests PDS suposen una despesa econòmica molt important tant per a les famílies com per a l'Administració Pública. Però què passa quan: es queden petits, no estan personalitzats o el que necessiten no existeix?

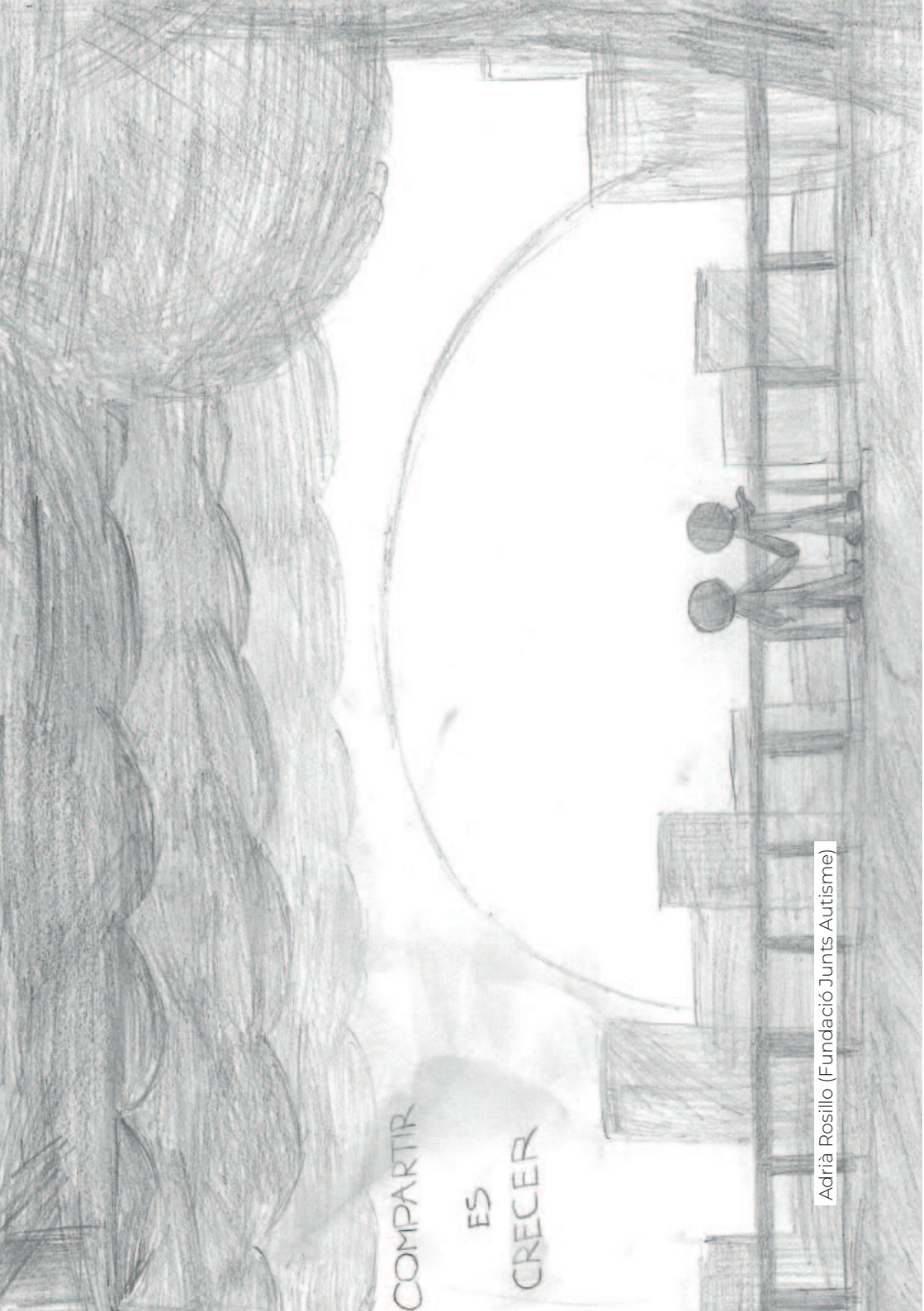
Des del Centre de Recerca, Innovació i Tecnologia per a la Pluridiscapacitat (CRIT), donem resposta a totes aquestes situacions a través de 4 serveis.

- **Banc de recursos:** on donem una segona vida als PDS cedint-los a les famílies i infants que ho necessiten.
- **Assessorament:** un equip de professionals qualificats assessora a les famílies sobre quin és el millor PDS i es personalitzen a les seves necessitats.
- **Innovació i tecnologia:** desenvolupem dispositius i softwares personalitzats que donin resposta a les necessitats no resoltes.
- **Recerca i formació:** participem en projectes de Recerca en col·laboració amb UPC, UAB i La Salle. Realitzem tallers i formacions per a famílies, entitats i professionals.



Coneix més  
a través d'aquest QR.

DESENVOLUPAMENT DEL  
PLA DE VIDA  
FORMACIÓ  
PROFSSIONAL  
DRET AL TREBALL EN IGUAL-  
TAT D'OPORTUNITATS  
INCLUSIÓ  
COMUNITARIA



COMPARTIR

ES

CRECER



# ESCOLA DE VIDA AUTÒNOMA

per **Teb d'Habitatge SCCL**

L'Escola de Vida Autònoma és un recurs formatiu que consisteix en una estada amb pernociació en un habitatge totalment equipat durant un mes, on les persones participants aprendran/fomentaran tots aquells coneixements i habilitats necessàries per la gestió de la llar de manera autònoma.

Les persones que participin a la formació rebran 4 hores diàries de formació teòrica i pràctica dividits en 6 unitats d'aprenentatge (alimentació, salut, gestió econòmica, seguretat, gestió de la llar i gestió emocional) prenent com a base la metodologia de l'aprenentatge basat en la persona, on aquesta esdevé un agent actiu en tot el procés d'aprenentatge des de l'inici fins al final. Una altra característica és l'intercanvi de coneixements posicionant a la persona com a formador/a i no només com a educand.

**Els objectius** de l'Escola de Vida Autònoma són:

- Oferir un recurs d'aprenentatge a les persones amb discapacitat intel·lectual que no tenen un recurs viable d'habitatge.
- Fomentar l'aprenentatge, l'autogestió i el creixement personal de la persona participant.
- Fomentar la conciliació familiar tant de les persones/famílies cuidadores com també de les persones participants.
- Fer participi en el procés a les persones com a llurs famílies.

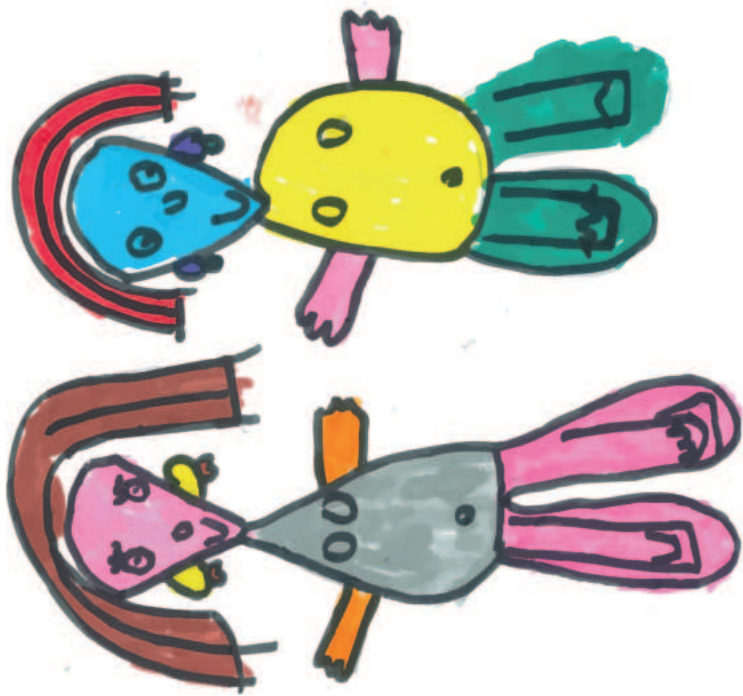
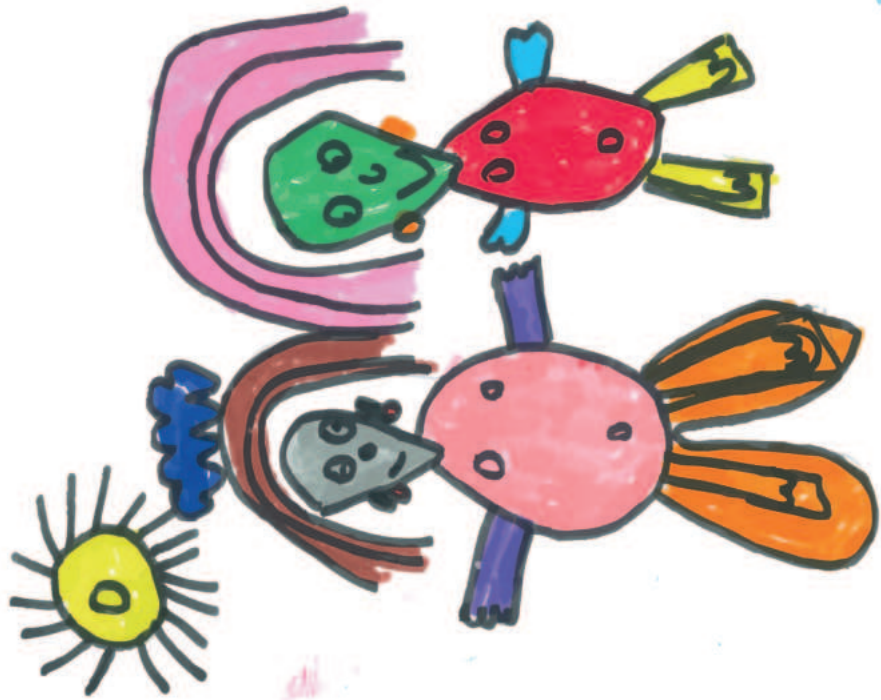


Coneix més  
a través d'aquest QR.

EXPERIÈNCIA  
ALIANCES  
CONVIVÈNCIA  
APRENENTATGE

EXPECTATIVES





# RE-EVOLUCIÓ EN L'ENVELLIMENT

per **La Fundació Rubricatus**

Dins del CET de La Fundació Rubricatus s'ha identificat un grup molt especial format per persones que, per les seves característiques, es troben davant del repte de l'envelliment prematur. Des del CET les acompanyem tot adaptant les accions a les necessitats que presenten i, en aquest sentit, resulta fonamental indagar en els seus interessos i inquietuds per poder personalitzar l'atenció tenint en compte les seves mancances individuals i singulars, sempre des de la flexibilitat.

Des de Rubricatus, a més, s'està apostant per adoptar enfocaments de caire innovador per garantir que el procés d'envelliment prematur sigui el més enriquidor possible. Així, algunes de les iniciatives inclouen l'acompanyament específic per a la transició a la jubilació amb recursos humans especialitzats;

el treball d'aspectes transversals com l'estimulació sensorial i cognitiva, els tallers de dol i reminiscència, activitats culturals... Per tant, no només es busca millorar les condicions laborals, sinó també acompanyar cada persona en el seu procés de vida, assegurant que se senti valorada, respectada i acompanyada.

A més, totes aquestes iniciatives estan impregnades d'un compromís a llarg termini en tant que fins i tot quan la persona es jubila, se la segueix brindant suport malgrat que es deixi de rebre finançament per part de l'Administració.



Coneix més  
a través d'aquest QR.



Antonio Cano  
(Taller Jeroni de Moragas)

# LA MÀXIMA: ESCENIFICANT LA INCLUSIÓ

per **Ilersis**

La Màxima és una companyia de teatre nascuda l'any 2008 dins del centre ocupacional de la Fundació Privada Ilersis amb l'objectiu de potenciar el creixement personal i la realització de les persones amb discapacitat intel·lectual. A través del teatre, no només es treballen habilitats artístiques i emocionals, sinó també la capacitat crítica i la cohesió de grup. Amb el temps, es va identificar la necessitat de professionalitzar l'activitat i establir aliances amb entitats educatives i culturals, com el programa "Educació a l'Abast", que ha apropiat les produccions de La Màxima a l'alumnat i al professorat de Lleida. Aquesta xarxa ha permès donar visibilitat a la diversitat, reduir desigualtats i promoure l'autodeterminació de les persones amb discapacitat.

La Màxima ha aconseguit establir-se com una companyia reconeguda dins de la comunitat cultural de Lleida. A més de representar obres davant de públics diversos, la companyia ha participat en festivals de teatre, ampliant la seva presència i visibilitat en l'àmbit teatral. També ha col·laborat en el manteniment d'actes culturals, reforçant el seu compromís amb la dinamització social i cultural del territori. Tot plegat ha consolidat La Màxima com una iniciativa innovadora que potencia les habilitats personals i artístiques de les persones participants i contribueix activament al teixit cultural i inclusiu de Lleida.

PROFESSIONALITZACIÓ  
 XARXA  
 COMUNITÀRIA  
 TEATRE INCLUSIU  
 DIVERSITAT

COHESIÓ

Coneix més  
 a través d'aquest QR.





Núria Moreno (AURA Fundació)

# UNA ALTRA MIRADA: TRANSFORMANT L'ACOMPANYAMENT A FAMÍLIES

per **Servei ocupacional - àmbit serveis socials de Pere Claver Grup**

Aquest servei acompanya les famílies de persones amb discapacitat intel·lectual per a fer front a les seves necessitats, desitjos i expectatives de manera autònoma, dins la pròpia comunitat. Tradicionalment, l'atenció s'ha centrat en la persona amb discapacitat, sense oferir espais reals a la família en la presa de decisions. Aquest projecte transforma l'atenció per tal que cadascun dels membres de la família pugui gaudir d'una convivència col·lectiva, alhora que pugui desenvolupar la seva pròpia vida individual.

## Objectius:

- Implementar un model d'acompanyament centrat en la família
- Potenciar l'apoderament i la presa de decisions de les famílies
- Oferir suports naturals adaptats a les seves necessitats
- Crear xarxes de suport mutu per reduir la soledat i l'aïllament

## Resultats:

- Atenció a 170 famílies amb plans de suport personalitzats
- Creació d'espais de trobada per a l'intercanvi d'experiències
- Accions formatives sobre benestar, drets i suports disponibles
- Famílies més implicades en el servei i en activitats comunitàries
- Augment de la confiança i seguretat de les famílies en la presa de decisions
- Aquest projecte permet a les famílies sentir-se escoltades, connectades i participants d'un canvi estructural.
- Fomentem una transformació on cada família esdevé agent actiu, prenent consciència de fins a on han arribat en la seva trajectòria, evidenciant les seves fortalleses i generant un impacte en la seva qualitat de vida.



Coneix més a través d'aquest QR.

SUPORT EMOCIONAL  
PROJECTE DE  
VIDA FAMILIAR  
PRESSA DE DECISIONS

ACOMPANYAMENT



# HOCKEY+, UN PROJECTE SOCIAL D'INCLUSIÓ

per IPT Jeroni de Moragas SCCL i LaFACT Factoria Social de Terrassa

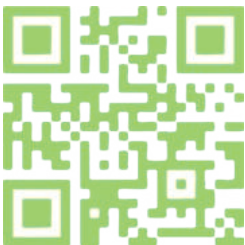
El projecte Hockey+ és un projecte d'equip on tothom és imprescindible: entitats, clubs, famílies, jugadors i jugadores, i les federacions. El projecte fomenta la inclusió social de jugadors i jugadores amb discapacitat mitjançant el hockey.

El valor diferenciador del projecte és que les persones juguen a hockey entre iguals, en els camps dels clubs hockey, vesteixen els colors dels clubs i s'identifiquen amb aquests colors.

Els inicis es troben al 2006 quan es van establir connexions entre clubs esportius i entitats socials, amb la implicació de la Federació Catalana de Hockey. Posteriorment, també es va aconseguir el suport de la RFEH, EHF i la IHF, configurant així una gran xarxa de complexitats.

La temporada 2016-17 es juga la primera lliga, una competició pionera a Catalunya, a Espanya i a Europa. Organitzada per la Federació Catalana de Hockey, l'objectiu és oferir una competició amb els mateixos drets i deures que la resta d'equips, i amb els valors de l'esport inclusiu: promoure la igualtat, la tolerància i el respecte, normalitzar la pràctica del hockey per tothom i fomentar l'empatia.

Amb el suport de la Clínica Mi Tres Torres, a Catalunya juguen 14 equips de hockey+ de 10 clubs diferents i de 15 entitats. Es juguen Campionats d'Espanya, i hi ha competicions de hockey+ paral·leles a la competició de la Copa del Rei/Reina i de la Final4, es competeix a Europa i es participa en Campionats del món.



Coneix més  
a través d'aquest QR.

COMUNITAT  
INCLUSIÓ  
ESPORT  
CAPACITAT  
VOLUNTARIAT





Ruben Graell (Associació AnoiàDown)

RUBEN

# INCLUSIÓ LABORAL EN L'ÀMBIT TECNOLÒGIC

per **Esclat Grup Social**

El projecte d'inclusió laboral impulsat pel Centre Especial de Treball Esclatec se centra en fomentar la integració de persones amb discapacitat al sector tecnològic, combinant formació especialitzada i oportunitats laborals. Aquesta iniciativa respon a tres necessitats principals: l'elevada taxa d'atur entre persones amb discapacitat, la manca de formació adaptada a àrees com l'electrònica i la fabricació digital, i la necessitat de sensibilitzar la societat sobre el potencial d'aquest col·lectiu.

El projecte inclou formacions tècniques en tecnologies emergents, col·laboracions amb empreses del sector industrial per crear enclavaments laborals i desenvolupar projectes d'innovació social. En els darrers sis anys, més de 50 persones amb discapacitat han rebut formació i s'han executat més de 20 projectes de recerca aplicats, in-

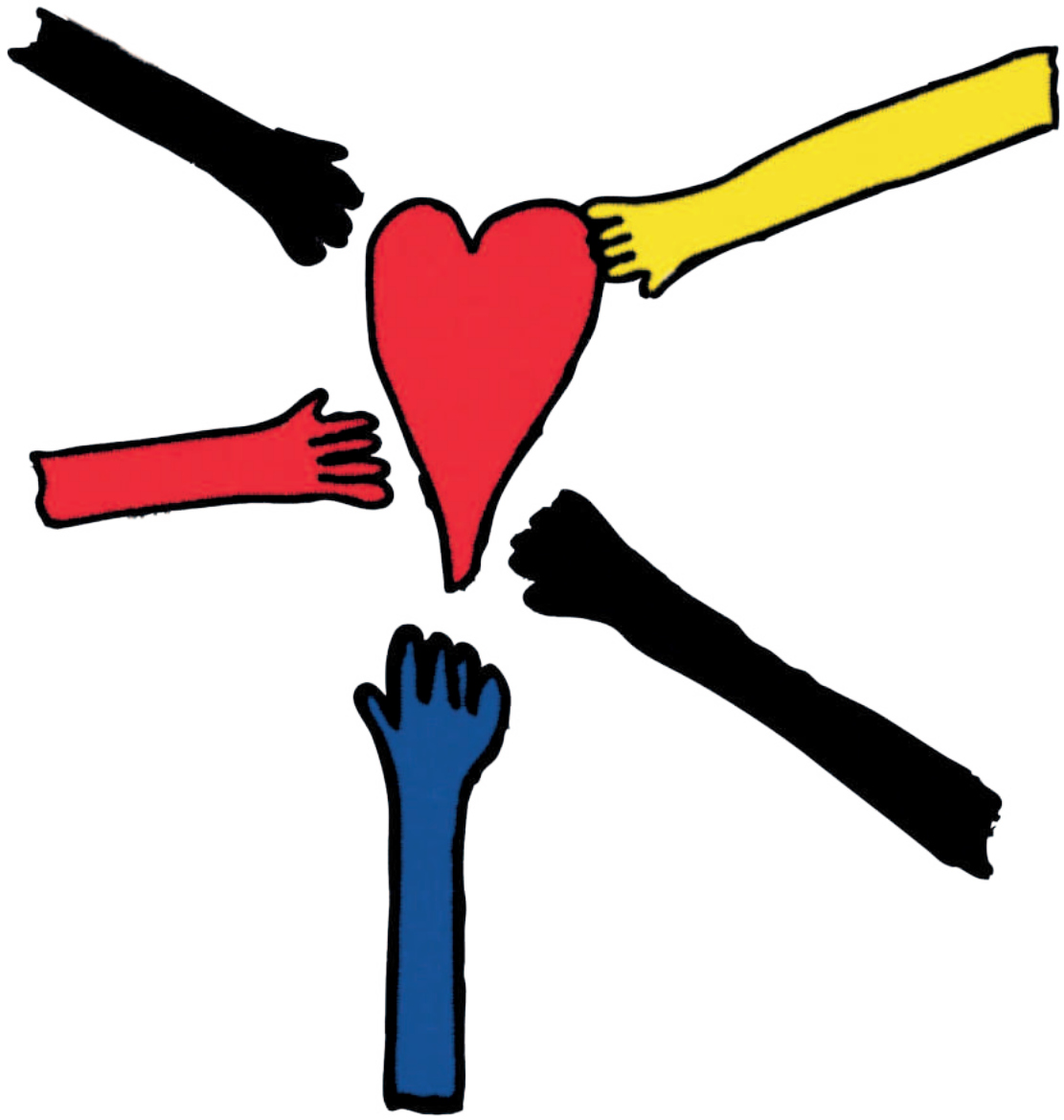
cloent la gestió d'equipaments digitals de diversos ajuntaments.

Entre els assoliments destaca la realització de quatre enclavaments industrials i la creació d'aliances amb empreses que han contractat participants dels programes. Tanmateix, el projecte encara necessita ampliar la xarxa empresarial per garantir la sostenibilitat i escalabilitat del model. Aquesta iniciativa exemplifica com la tecnologia pot ser una eina poderosa per promoure la inclusió social i laboral de les persones amb discapacitat.



Coneix més  
a través d'aquest QR.

ENCLAVAMENT LABORAL  
TECNOLOGIA  
FABRICACIÓ  
DIGITAL  
ELECTRÒNICA  
FORMACIÓ



Marc Domènech (Taller Jeroni de Moragas)

# HÀBITAT: PISOS D'APRENENTATGE

per **Aura Fundació**

El programa HÀBITAT d'Aura Fundació va néixer l'any 2002 amb l'objectiu de promoure la vida independent i l'autonomia de les persones amb discapacitat intel·lectual (DID). A través d'estades temporals en pisos compartits amb estudiants o voluntaris, es proporciona un entorn ordinari per aprendre a conviure i assumir responsabilitats.

La convivència amb persones sense discapacitat afavoreix les relacions entre iguals i contribueix a la inclusió social. Aquest enfocament ha permès a les persones amb DID no només desenvolupar habilitats d'autonomia, sinó també establir vincles socials més amplis.

Fins al 2019, es va gestionar un sol pis, però davant de la demanda creixent, es van afegir dos pisos més amb estades més

llargues. El programa ha format uns 30 participants anuals i ha implicat a estudiants de diverses facultats.

L'objectiu és garantir el dret a la vida independent en un ambient segur i amb suport professional. S'ha consolidat com a eina educativa i de suport per a les famílies que busquen el futur de les persones amb DID.

Malgrat els assoliments, el programa es veu afectat per la necessitat de recursos econòmics per cobrir els costos elevats dels lloguers, i la falta de pràctiques universitàries compromeses.



Coneix més  
a través d'aquest QR.

PERSONES AMB DID  
VOLUNTARIAT  
VIDA  
INDEPENDENT  
CONVIVÈNCIA INCLUSIVA

ALUMNAT



Estefania



Estefania Martínez (Pere Claver Grup)

# VULL VIURE A CASA MEVA

per **Som Fundació de suport a persones amb discapacitat**

En els darrers 15 anys, Som Fundació ha acompanyat més de 85 persones amb discapacitat intel·lectual en el seu procés de transició des de serveis residencials cap a una vida autònoma. Aquest projecte es basa en el dret a la vida independent, garantint suports personalitzats que permetin a cada persona viure en un entorn de la seva elecció —soles, amb parella, amics o família— i amb els suports necessaris per exercir el seu dret a decidir sobre la pròpia vida. Actualment, més de 300 persones a les quals donem suport, viuen de forma independent, portant a terme projectes de vida escollits, amb els suports necessaris per garantir el seu benestar i fomentant una millora continua de la qualitat de vida.

Els objectius principals són promoure l'autonomia i la presa de decisions, desenvolupar habilitats per a la vida independent, facilitar la inclusió comunitària i garantir el respecte als drets humans. A través d'un model de suport flexible i centrat en la persona, es treballa per reduir la dependència institucional i millorar la qualitat de vida.

Els resultats han estat positius: s'ha aconseguit una major participació comunitària, més autonomia en la presa de decisions i una millora en el benestar general de les persones ateses. El projecte, a més, s'ha convertit en un model replicable per altres entitats i administracions que volen impulsar la desinstitucionalització i l'habitatge inclusiu per a les persones amb discapacitat intel·lectual.



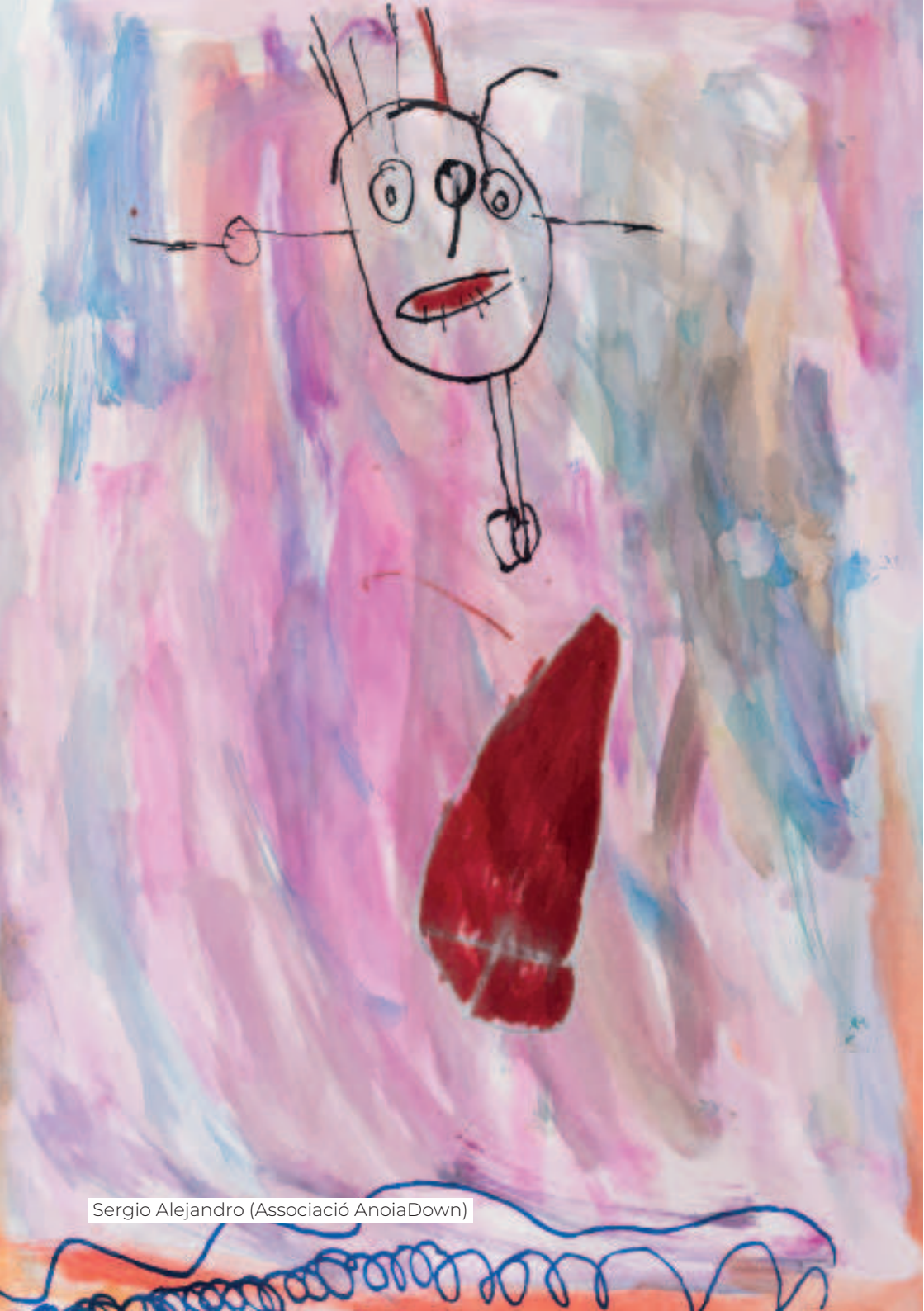
Coneix més  
a través d'aquest QR.

DRET A VIURE DE  
FORMA INDEPENDENT

VIDA  
AUTÒNOMA

PROPÒSIT DE VIDA

DESINSTITUCIONALITZACIÓ



Sergio Alejandro (Associació AnoiàDown)

# DE LA VULNERABILITAT A L'EMPODERAMENT EN ESTAFES DIGITALS

per **Tecsal S.A.**

A principis de 2024, el departament psicosocial de TECSAL SA va detectar diversos casos de PDID que manifestaven angoixa per haver estat víctimes d'una estafa digital. Es van compartir els casos dins l'equip i es va confirmar que no hi havia vinculació entre ells. Davant d'aquesta situació, es van activar diferents mecanismes per atendre les víctimes i prevenir nous casos.

## Objectius:

- **Acompanyament a víctimes:** inclou atenció inicial en un espai segur, orientació legal i tècnica per gestionar denúncies i recuperar comptes, suport psicològic per reduir l'angoixa i seguiment personalitzat fins a la resolució del cas.
- **Prevenició:** formació en ciberseguretat mitjançant tallers pràctics, col·laboració amb Mossos i entitats financeres per detectar patrons d'estafa i promoció d'eines de seguretat digital.

## Assoliments:

- **Formació:** tot el personal amb discapacitat va assistir a tallers amb Mossos, xerrades de l'UB i formació interna. Tots els casos detectats han estat denunciats.
- **Suport psicològic:** entrevistes individuals per gestionar l'impacte emocional.
- **Acompanyament en gestions:** suport en tràmits amb Mossos, bancs i canvi de dades personals.

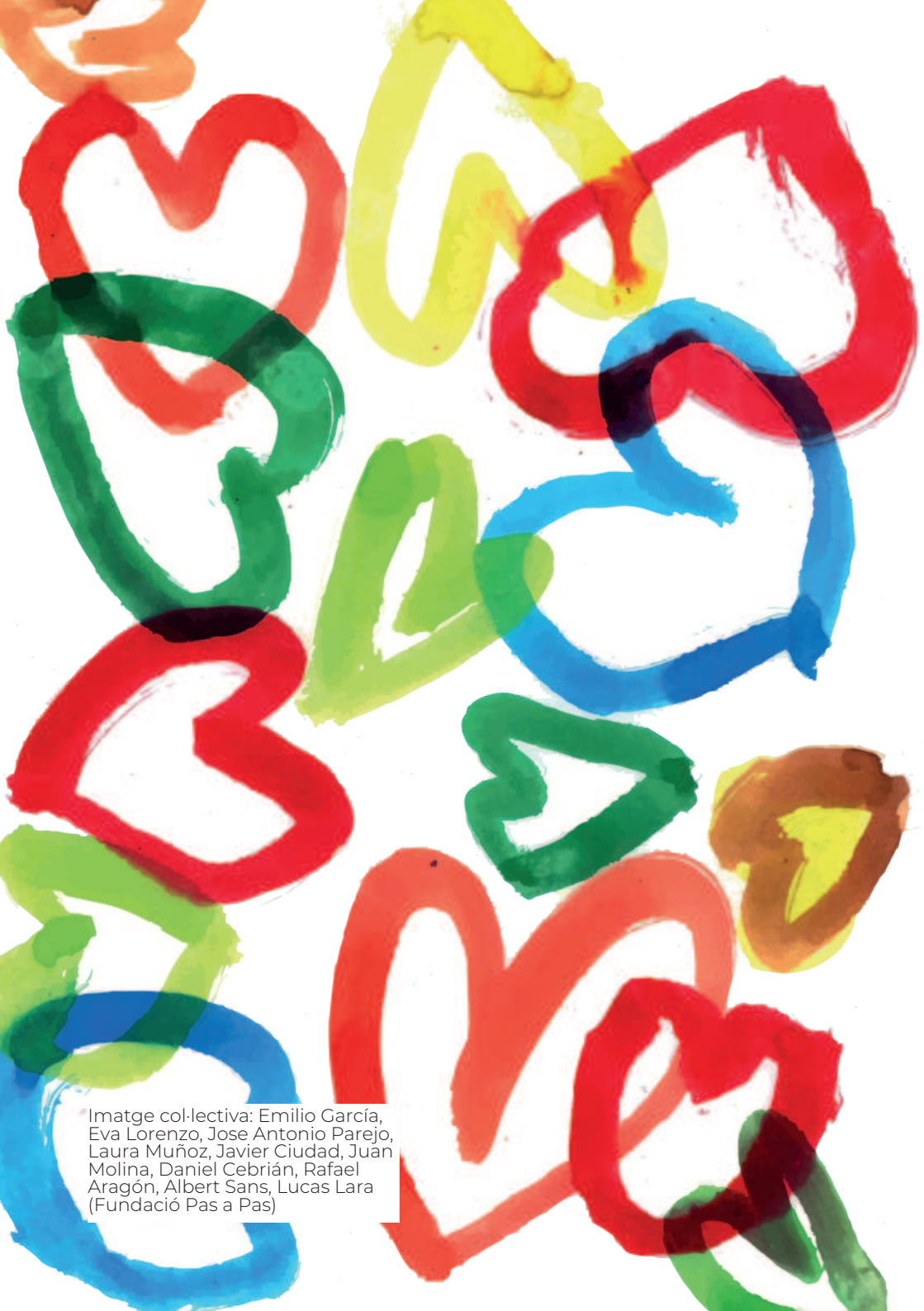
TECSAL SA reforça la protecció digital i el benestar de les seves persones treballadores.



Coneix més  
a través d'aquest QR.

ÚS XARRES  
SOCIALS  
ESTAFES  
DIGITALS  
PREVENCIÓ





Imatge col·lectiva: Emilio García,  
Eva Lorenzo, Jose Antonio Parejo,  
Laura Muñoz, Javier Ciudad, Juan  
Molina, Daniel Cebrían, Rafael  
Aragón, Albert Sans, Lucas Lara  
(Fundació Pas a Pas)

# AULA D'ATENCIÓ ESPECIALITZADA

per **Grup Fundació Ramon Noguera**

L'àrea d'Infants de la Fundació Ramon Noguera gestiona des del 2017 un projecte que s'adreça a infants de 0 a 3 anys de la comarca del Gironès i província de Girona, que presenten una pluridiscapacitat o un greu Trastorn del Neurodesenvolupament.

Els objectius generals són: millorar la qualitat de vida dels infants i les seves famílies; fomentar la normalització i la inclusió dels infants en un entorn escolar; i sensibilitzar a la població del territori.

La capacitat assistencial màxima és de 8 Infants. L'equip de professionals està format per tècniques d'Educació Infantil, terapeutes del CDIAP, la direcció del Grup FRN, voluntariat, practicants.

Es realitzen intervencions educatives i terapèutiques que integren les necessitats dels infants. L'atenció terapèutica la realitzen els terapeutes del CDIAP dels diferents serveis i es duen a terme en el context natural de l'escola bressol. Les terapeutes empoderen a les TEIS, perquè els objectius terapèutics es treballin regularment en les diferents rutines diàries que es duen a terme. Altres serveis externs que atenen als infants, també donen l'atenció dins l'espai educatiu de l'escola.

Les famílies que participen en el projecte mostren una gran satisfacció, veuen molt necessari el projecte i ens recomanarien a altres famílies. Els agents implicats que hi participen també el valoren molt positivament.



Coneix més  
a través d'aquest QR.

SUPORT  
INFANTS AMB  
PLURIDISCAPACITATS  
TREBALL EN XARXA

inclusió



Lourdes Vallecillos (Fundació Barcanova)

Lourdes

# PROGRAMA CUINA21 ALIMENTACIÓ ADAPTADA. EL PLAER DE MENJAR, FORMES, COLORS I AROMES DE LA DIETA TEXTURITZADA

per **Consorci Sant Gregori**

El programa s'inicia el 2017 dins de l'eix estratègic "MODEL D'ATENCIÓ CENTRADA EN LA PERSONA" per donar resposta a les necessitats individuals de totes les persones ateses. El seu objectiu és la millora continua de la qualitat del servei d'alimentació en tots els nivells, per tal d'aconseguir un alt grau de satisfacció per part de les persones que atenem. Es va iniciar amb un diagnòstic global del sistema alimentari, analitzant aspectes com els menús, la presentació del menjar, el perfil dels professionals, la coordinació interna i la gestió d'estocs. Amb el suport de la consultoria AGAR, es van establir canvis per millorar la qualitat dels àpats i l'experiència de cura associada a l'acte de menjar.

Es centra en les persones amb dificultats d'alimentació o deglució, adaptant la textura dels aliments per garantir una alimentació segura, variada i suficient, evitant la discriminació a taula. Es prioritza la presentació diferenciada dels plats, la millora de la ingesta i la reducció de la desnutrició. Entre els resultats destaca la personalització de racions, la millora en la temperatura dels aliments i una presentació més atractiva. Això ha afavorit l'acceptació dels plats, l'increment del consum de fibra i vitamines i la disminució dels episodis d'agressivitat, reduint la necessitat de fàrmacs.



Coneix més  
a través d'aquest QR.

ALIMENTACIÓ ATRACTIVA  
TEXTURITZACIÓ  
MEMÒRIA DELS ALIMENTS  
DESNUTRICIÓ





Rut Davesa (Sant Tomàs)

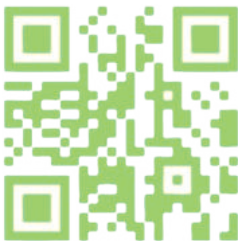
# #JOTBPUC - PROGRAMA DE VOLUNTARIAT INCLUSIU DE SOM FUNDACIÓ

per **Som Fundació de suport a persones amb discapacitat**

El programa *#JoTbPuc* fomenta la participació activa de persones amb discapacitat intel·lectual mitjançant el voluntariat inclusiu. La iniciativa respon a la demanda d'aquestes persones de tenir un rol actiu en la societat, passant de rebre suport a oferir-lo. D'aquesta manera, promou l'empoderament i la ciutadania plena, posant en valor les seves capacitats i fomentant la seva implicació comunitària.

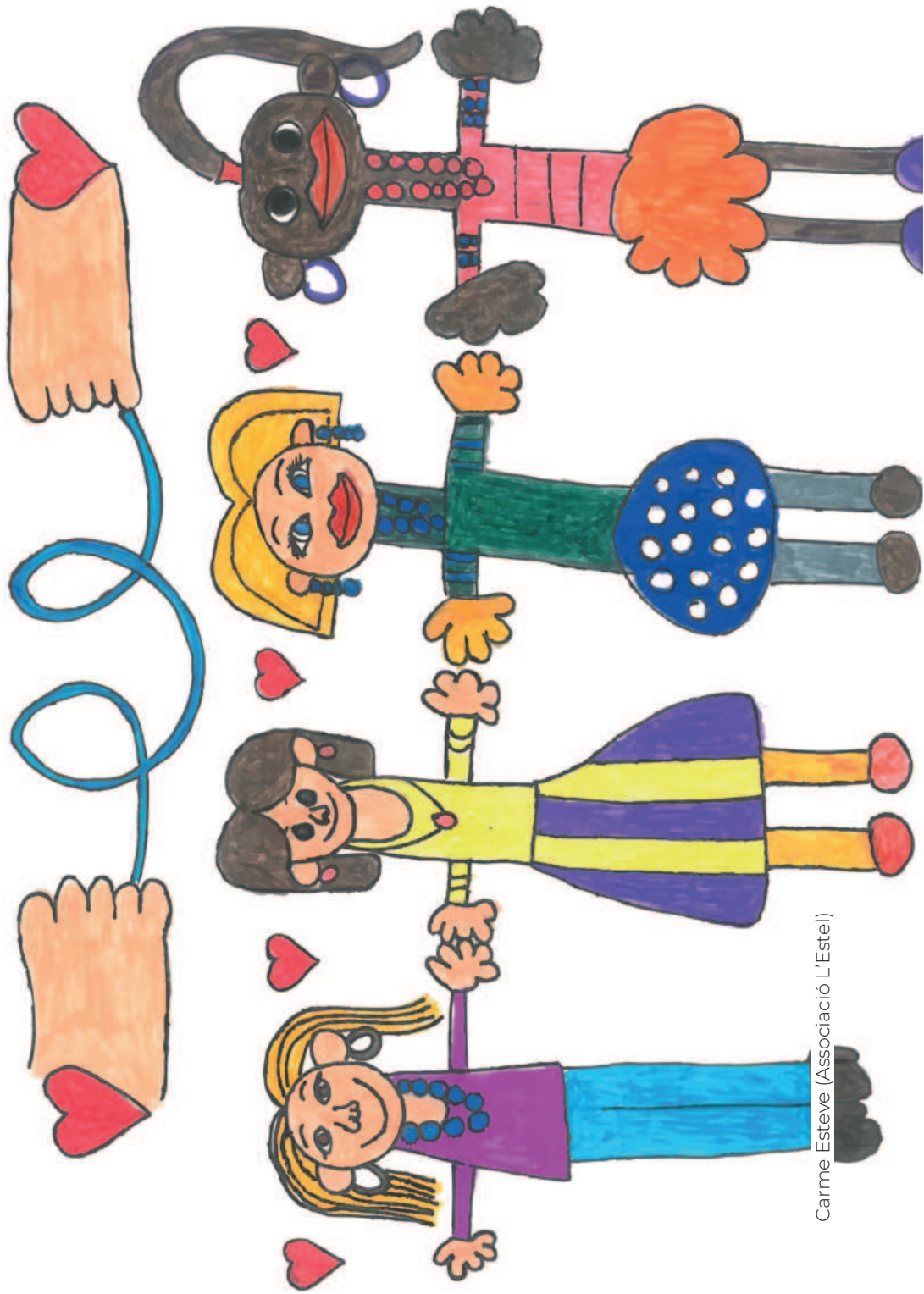
El projecte té com a objectius principals garantir la igualtat d'oportunitats, reforçar el teixit associatiu i sensibilitzar sobre la inclusió. Des del 2023, han participat 16 persones i s'ha col·laborat amb 14 entitats socials i culturals. L'impacte es reflecteix en una major autonomia, més integració social i una percepció més positiva de la discapacitat.

Aquesta pràctica és fàcilment replicable i adaptable a altres contextos, ja que facilita models d'inclusió basats en la cooperació i el treball en xarxa. Així, *#JoTbPuc* no només transforma la vida de les persones participants, sinó que també promou una societat més justa i equitativa.



Coneix més  
a través d'aquest QR.

EMPODERAMENT  
INCLUSIÓ  
DIVERSITAT  
PARTICIPACIÓ  
VOLUNTARIAT



# CAPACIT@, FORMACIÓ ONLINE A L'ABAST DE TOT HOM

per **Aura Fundació**

El projecte Capacit@ té com a objectiu adaptar la formació al context digital, oferint noves oportunitats d'aprenentatge per a persones amb discapacitat intel·lectual i del desenvolupament (pDID).

Aquesta iniciativa busca millorar la seva qualitat de vida, promovent la seva ocupabilitat i inclusió social. Impulsat per DINCAT i Aura Fundació, amb la col·laboració de la Fundació "la Caixa", el projecte utilitza plataformes LMS (*Learning Management Systems*) per oferir formacions en entorns virtuals, adaptades a les necessitats dels participants.

A finals de 2023, el projecte havia format 231 alumnes.

Entre els objectius generals destaca la voluntat de proporcionar una educació de qualitat, inclusiva i adaptada a les necessitats

de les pDID, així com superar la bretxa digital que afecta aquest col·lectiu. A més a més, aquest projecte té la finalitat d'oferir oportunitats per millorar l'autonomia, potenciar habilitats socials i laborals, i reduir el risc d'exclusió social.

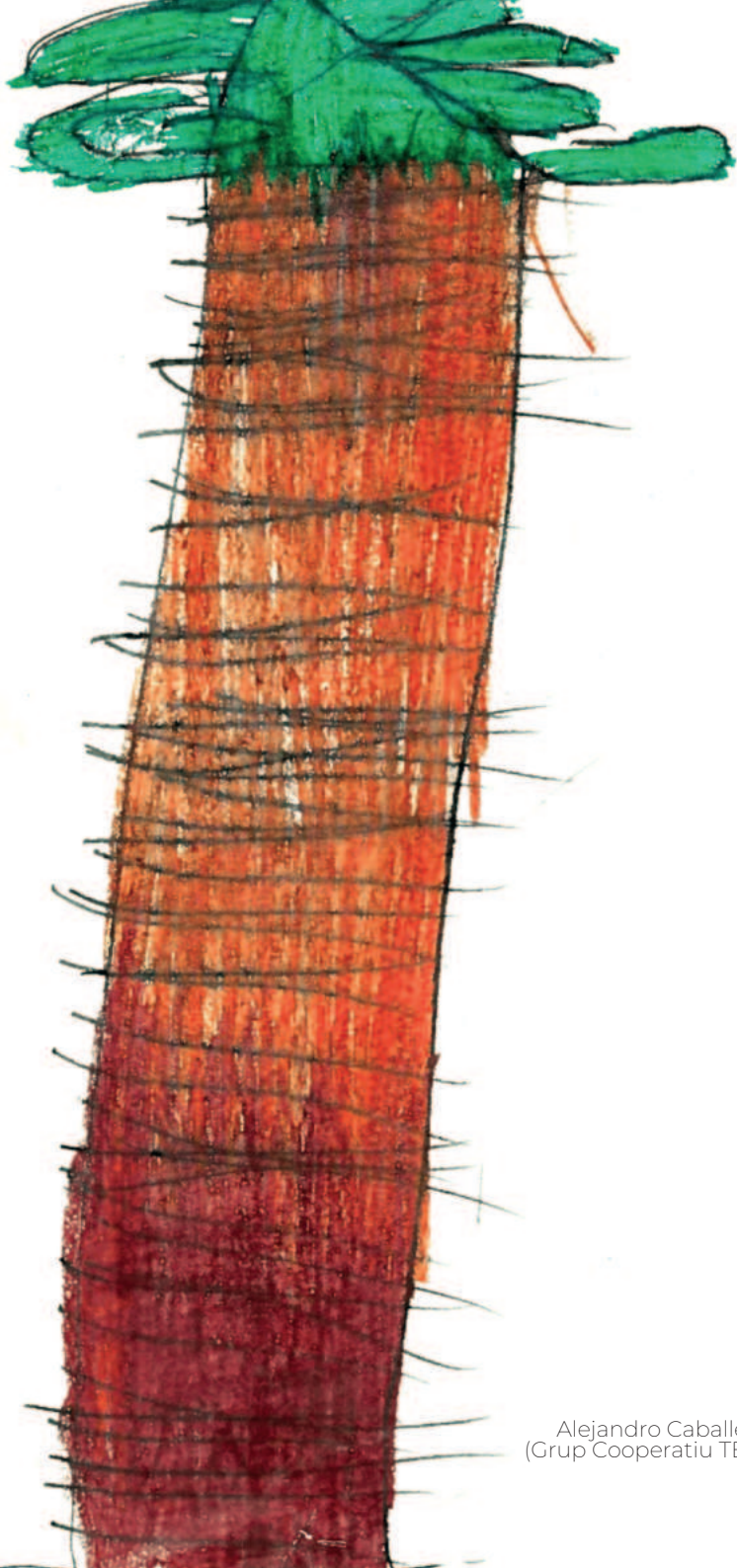
Capacit@ ha mostrat resultats molt positius, amb un augment en els índexs de satisfacció i retenció dels alumnes. La incorporació de la tecnologia com a eina d'aprenentatge ha millorat l'alfabetització digital i l'autoconfiança de les pDID. A més, s'ha observat que els participants han pogut avançar a ritmes diferents, responent a les seves necessitats com per exemple ajustant les activitats i el temps dedicat.



Coneix més  
a través d'aquest QR.

TIC  
FORMACIÓ  
COMPETÈNCIES  
DIGITALS  
ACCESSIBILITAT ALIANCES





Alejandro Caballero  
(Grup Cooperatiu TEB)

# TEA i COMUNITAT

per **Fundació Badalona Capaç**

Algunes persones amb TEA tenen característiques i necessitats específiques en l'àrea social, comunicativa i conductual que poden reduir les oportunitats de descoberta, participació i contribució a la comunitat. El projecte les dota de suports personalitzats per assegurar la participació i contribució en entorns comunitaris. A més, com a objectius específics, el projecte pretén: aconseguir que les persones amb TEA obtinguin un rol valorat i de contribució en la comunitat; realitzar activitats comunitàries aprofitant interessos, habilitats, competències i talents de les persones amb TEA; treballar vivencialment la sensibilització i coneixement vers la discapacitat i autisme; treballar l'accessibilitat cognitiva a través de l'adaptació d'espais comunitaris; treballar el desenvolupament d'habilitats socials en l'entorn natural.

## Resultats:

- Augment en la motivació, iniciativa i participació de les persones amb TEA.
- Canvi de mirada vers les persones amb TEA als entorns on s'ha potenciat la seva participació, emfatitzant les seves habilitats i talents.
- Millora de l'accessibilitat cognitiva. Adaptació amb suport pictogràfic a través de sistemes alternatius i augmentatius de comunicació de comerços i establiments del centre de Badalona.
- Consolidació de la col·laboració amb l'Ajuntament de Badalona per iniciar prova pilot d'accessibilitat cognitiva a centres de salut.



Coneix més  
a través d'aquest QR.

VOLUNTARIAT  
ACCESSIBILITAT COGNITIVA  
AUTISME  
COMUNITAT



Dani Sevilla (Associació Taller Baix Camp)

# PROJECTE D'ENTITAT BASAT EN ITINERARIS FORMATIU-OCUPACIONALS PERSONALITZATS

per **Asproseat**

L'objectiu del projecte és incloure a la dinàmica diària del Centre Ocupacional processos formatius dirigits a enfortir competències laborals de les persones usuàries. Es proposen itineraris variats en funció dels seus interessos, amb la finalitat d'adaptar-los, personalitzar-los i especialitzar-los, i potenciar les seves competències. A més, s'inclouen ajustos específics pels qui es troben en procés d'envel·liment prematur.

S'inclouen activitats, pràctiques i el foment de la participació i contribució comunitària mitjançant la coordinació i col·laboració amb altres agents comunitaris.

La formació ocupacional es centra en itineraris de jardineria, restauració, artesanies, arts i hostaleria, ja que són oficis útils i de caràcter eminentment

pràctic que permeten el desenvolupament de competències en diferents àrees i també han facilitat el contacte, vincles i convenis amb l'administració local. A més, el projecte ha estat recolzat per la Generalitat amb la concessió de la Subvenció CONVO sol·licitada, en la línia 3.1.3 Activitats i projectes experimentals.

Per valorar l'evolució del projecte i implementar les adequacions necessàries, es realitzen avaluacions bimensuals d'evolució i de satisfacció. Els resultats indiquen un funcionament molt satisfactori per les persones, i, permet el desenvolupament d'habilitats, competències i actituds pro-laborals, així com un increment del sentiment de competència personal.



Coneix més  
a través d'aquest QR.

DESENVOLUPAMENT DEL  
PLA DE VIDA  
FORMACIÓ  
PROFSSIONAL  
DRET AL TREBALL EN IGUAL-  
TAT D'OPORTUNITATS  
INCLUSIÓ  
COMUNITÀRIA





# VINCULAPP, AMB LA DISCAPACITAT

per **Fundació Ampans**

Facilitar que les persones amb discapacitat o trastorn mental i els seus familiars puguin accedir a tot tipus de recursos adaptats a les seves necessitats que els facin la vida més fàcil. Aquest és l'objectiu del projecte que s'ha portat a terme des d'AMPANS i que comprèn dues vessants: d'una banda, una aplicació mòbil pel col·lectiu i, de l'altra, una eina d'ús privat per als professionals de les entitats del tercer sector.

L'aplicació s'anomena VinculA-pp i té dues capes:

- Una **pública** i accessible per qualsevol persona que es descarregui l'aplicació que inclou un directori de professionals especialitzats en el col·lectiu, ofertes d'oci adaptades i eines d'aprenentatge que els ajudin a millorar les seves habilitats.

- Una **privada** només accessible pels familiars de les entitats del tercer sector amb un xat, una secció de seguiment del familiar, una secció informativa per la gestió d'autoritzacions, galeria d'imatges, documentació del familiar, menús i calendari dels centres...

L'objectiu d'aquesta eina és millorar la comunicació, facilitar una atenció més personalitzada, millorar el seguiment del familiar, la seva qualitat de vida, la millora en la presa de decisions i facilitar les gestions amb el centre.

Es pretén que aquesta eina que s'ha implantat a AMPANS, pugui estendre's a d'altres entitats similars, que podran personalitzar-la a través d'un portal web de gestió autònoma.



Coneix més  
a través d'aquest QR.

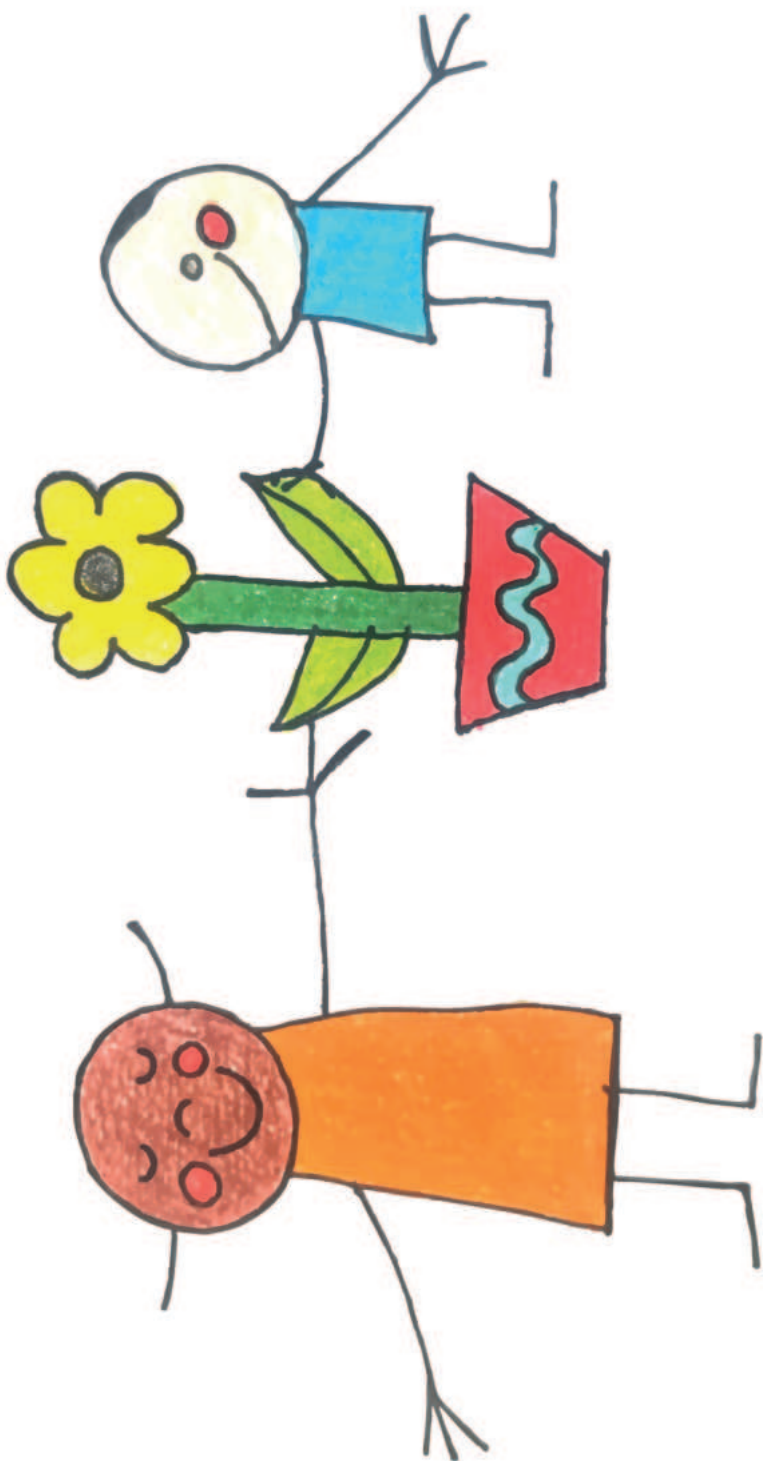
ACOMPANYAMENT

SEGUIMENT

EVOLUCIÓ  
PERSONAL

QUALITAT DE VIDA

EMPODERAMENT



# LA CISTELLA A CASA

per **Fundació el Maresme. Centre Ocupacional Pere Parera**

El servei de La Cistella a Casa és una iniciativa que sorgeix de la col·laboració entre el Centre Ocupacional Pere Parera i l'Ajuntament d'Argentona. És un servei voluntari i gratuït dirigit a persones d'edat avançada o amb dificultats motrius que necessiten suport per portar la compra al seu domicili. Les compres es realitzen en comerços col·laboradors, i les persones ateses al CO Pere Parera s'encarreguen del repartiment a domicili.

Els objectius d'aquest servei són diversos i significatius. En primer lloc, permet que les persones ateses se sentin valorades i necessàries a la comunitat, participant activament en tasques de voluntariat i mostrant les seves capacitats laborals. Això afavoreix un rol social positiu, on les persones amb discapacitat intel·lectual se senten reconegudes

i valorades en la seva totalitat. En segon lloc, el servei ajuda a apropar la discapacitat intel·lectual a la població, trencant estereotips i falses creences que poden generar desconeixement i inseguretats.

El servei va començar al gener de 2024 amb la participació de 4 comerços a la Plaça del Vendre d'Argentona, i a partir de setembre s'amplia a 6 comerços, realitzant-se els dimecres i divendres al matí. El perfil dels participants és variat i inclou persones amb discapacitat intel·lectual moderada o severa, alguns d'ells amb TEA i alguns amb importants problemes de salut mental i de conducta.



Coneix més  
a través d'aquest QR.

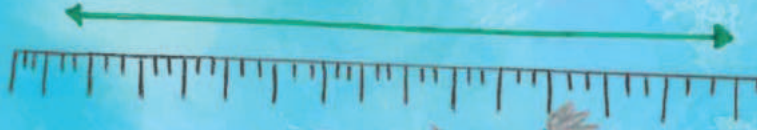
COMUNITAT  
INCLUSIÓ  
ARRELAMENT  
VOLUNTARIAT PARTICIPACIÓ



"COMPARTIR

ÉS

CRÉIXER"



# ASSISTÈNCIA PERSONAL EN PERSONES AMB DISCAPACITAT INTEL·LECTUAL, PLURIDISCAPACITATS I INFANTS

per **Fundació Pere Mitjans**

La Fundació Pere Mitjans gestiona des del 2010 un programa d'assistència personal inicialment vinculat a l'IMPD i destinat a persones amb discapacitat física. El 2017 es va ampliar a persones amb discapacitat intel·lectual i del desenvolupament, i el 2023 es van començar a incorporar infants amb pluridis discapacitat i discapacitat intel·lectual. Aquesta evolució respon a la necessitat d'oferir suports ajustats a cada persona, garantint el dret a una vida independent, tal com recull la Convenció dels Drets de les Persones amb Discapacitat.

El servei ha tingut un impacte molt positiu. Els adults han guanyat autonomia i qualitat de vida, destacant la llibertat de decisió i la reducció de la institucionalització. En infants, tot i portar poc temps, s'han observat l'augment de les oportuni-

tats de participació i inclusió social i la millora de la qualitat de vida individual i familiar.

El 2025 es vol reforçar el servei oferint més formació als professionals, espais de supervisió i acompanyament a les famílies per facilitar la gestió del servei. L'assistència personal és una eina clau per garantir vides més plenes, autogestionades i independents, i seguim treballant per fer-la arribar a més persones.

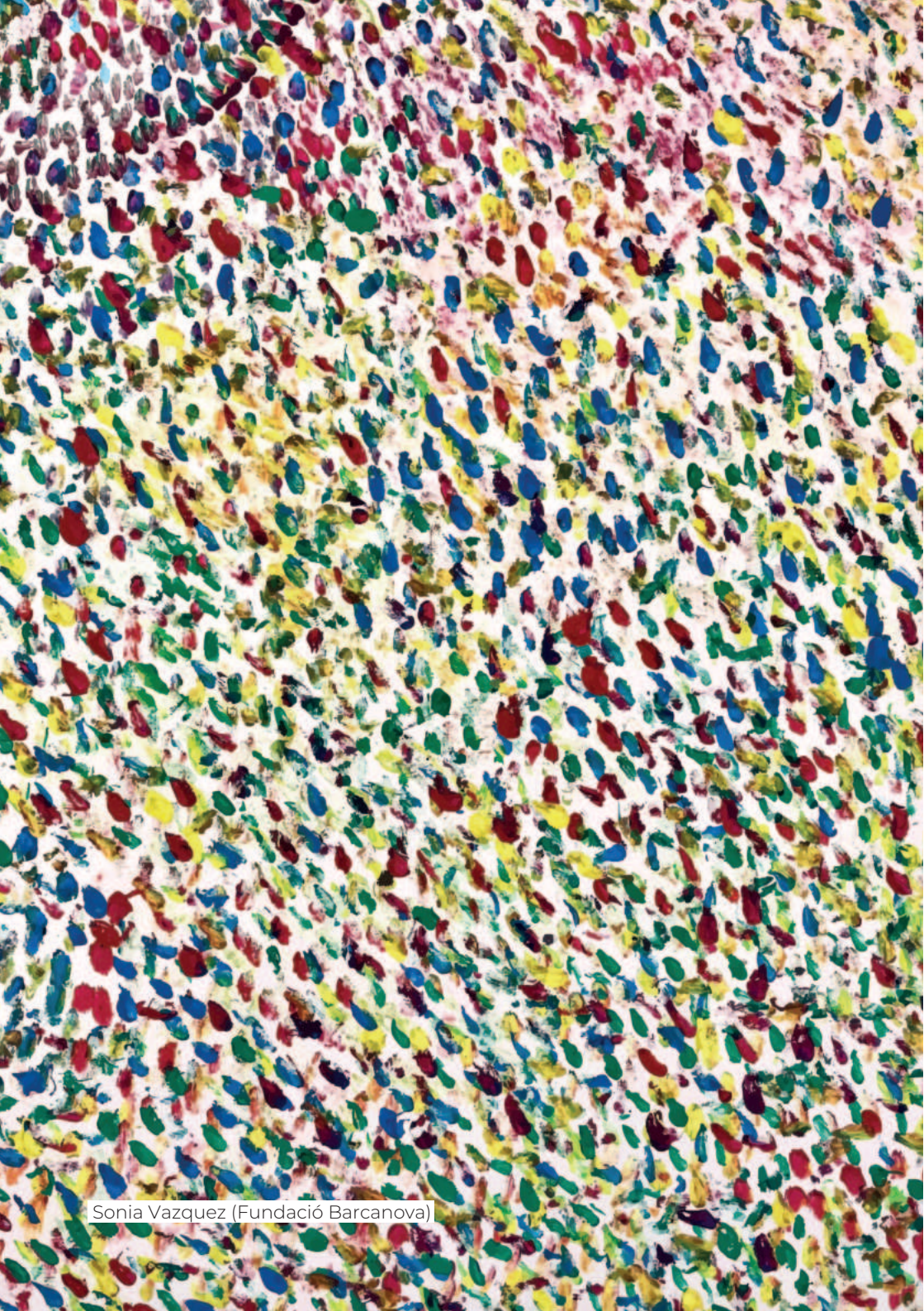


Coneix més  
a través d'aquest QR.

ASSISTÈNCIA PERSONA  
AUTONOMIA  
VIDA  
INDEPENDENT  
INFÀNCIA  
PLURIDISCAPACITAT

AUTOGVERN





Sonia Vazquez (Fundació Barcanova)

# BLOG DE RECURSOS ACCESSIBLES D'ÀURIA

per **Fundació Privada Àuria**

L'any 2018, Àuria aposta per la creació del programa transversal de noves tecnologies. Un petit programa que volia millorar i innovar en els processos educatius, formatius i rehabilitadors dels nostres programes i serveis mitjançant l'ús de les noves tecnologies. Una de les moltes coses que vam fer va ser crear un blog de noves tecnologies per centralitzar recursos com jocs, pàgines web o articles, on compartir experiències, coneixement, etc. Un espai de fàcil accés per a totes les persones de la Fundació i per a la resta de la ciutadania i des del qual es pogués contactar amb nosaltres per explicar experiències i compartir coneixements.

En el moment de dotar de contingut el blog ens vam adonar que, per internet, hi havia molt poc material que s'adequés a les nostres necessitats: jocs que

no fossin infantils, amb mecàniques senzilles, gratuïts i en català. Per això vam començar a desenvolupar el nostre propi contingut. Des d'aleshores hem creat més de 40 jocs, compartit idees d'activitats, eines en línia, notícies, organitzat torneigs i concursos, etc. La integració de les TIC ha estat àmpliament acceptada i valorada, afegint un nou nivell d'interactivitat i dinamisme a les nostres pràctiques.

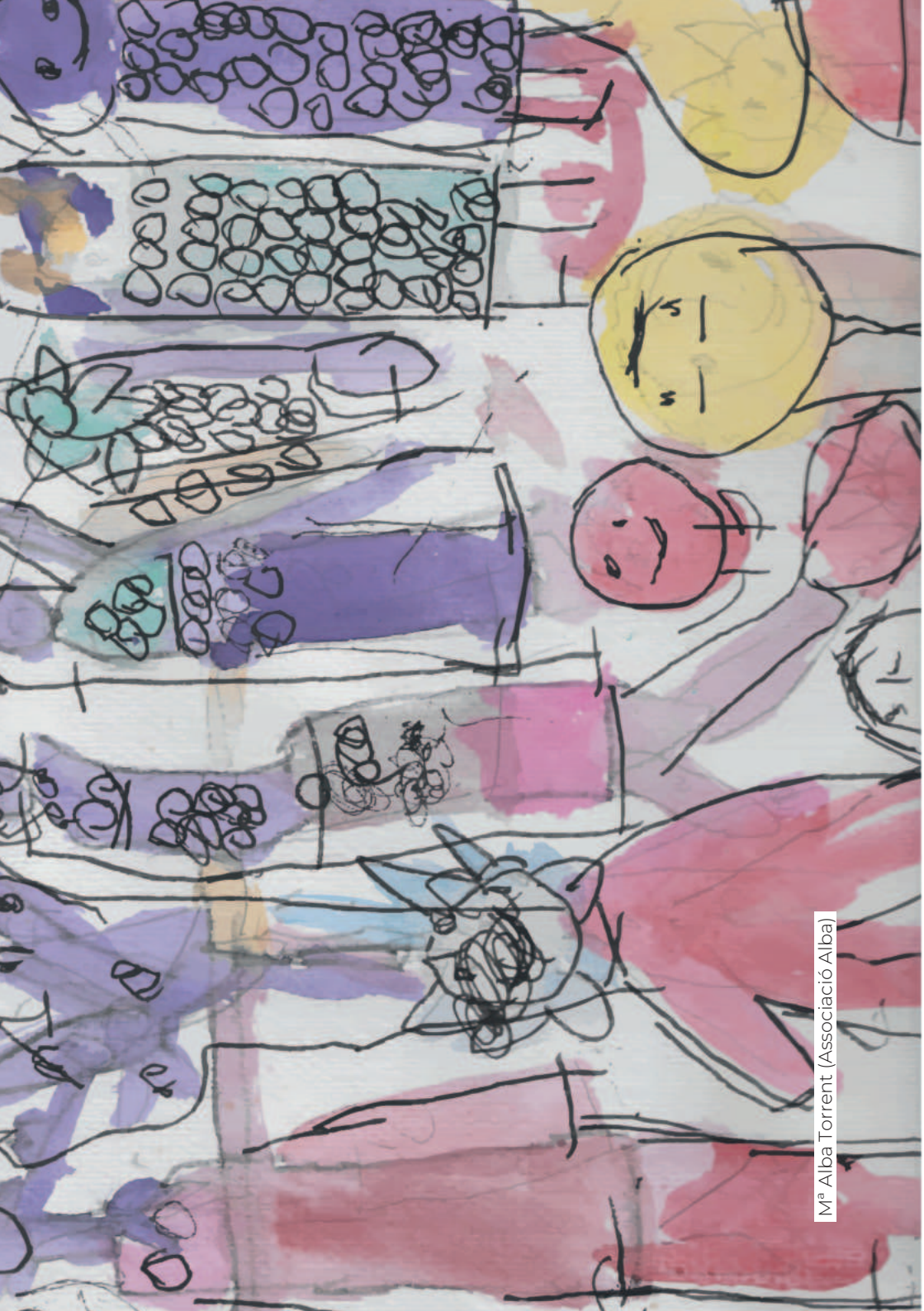
A més a més, la nostra iniciativa de presentar les TIC des d'una vessant lúdica ha estat molt beneficiosa. També ha servit per dotar als professionals de l'entitat de recursos per a les seves activitats i per unificar metodologies de treball entre professionals de diferents ubicacions.



Coneix més  
a través d'aquest QR.

EINES MOTIVADORES  
GRATUÏT  
jocs  
ACCESSIBLES  
CATALÀ RECURSOS TIC





# CONVIURE EN UN MÓN DE DIFERÈNCIES

per **LaFACT Factoria Social de Terrassa**

“Conviure en un món de diferències” és una iniciativa conjunta de LaFACT Factoria Social de Terrassa, l'Oficina de Capacitats Diverses i el Casal Anna Murià de Promoció de la Gent Gran de l'Ajuntament de Terrassa, adreçada a alumnat de cicle superior d'educació primària i primer curs d'educació secundària. Es tracta d'un taller participatiu d'educació en valors, facilitat per 8 persones amb discapacitat intel·lectual de LaFACT, 8 persones grans del Casal Anna Murià, amb el suport de 4 professionals de coordinació.

L'objectiu principal és sensibilitzar sobre la diversitat social en àmbits com l'edat, les capacitats funcionals, l'orientació sexual, el gènere, l'origen cultural i la religió, mitjançant una perspectiva interseccional que promou la inclusió i la transferència d'experiències.

Com a recurs pedagògic, s'utilitzen plafons educatius il·lustrats per Joan Turu, així com quaderns reciclats elaborats per persones participants de LaFACT. El projecte ha generat un alt índex de satisfacció en la comunitat educativa, ha consolidat vincles intergeneracionals i ha facilitat que les persones de LaFACT puguin interactuar en entorns comunitaris diversos, promovent el coneixement mutu i la creació de xarxes de suport natural a la comunitat.

A nivell global, ha contribuït a fomentar una percepció positiva de l'envelliment i de la diversitat a més de 1.000 alumnes des de fa 5 anys.



Coneix més  
a través d'aquest QR.

VALORS ÈTICS  
INTERSECCIONALITAT  
RELACIONS INTER-  
GENERACIONALS  
INCLUSIÓ  
SOCIAL/COMUNITÀRIA

TOLERÀNCIA





# ACTIVANT COMUNITAT

per **Pere Claver Grup**

El projecte busca construir de manera col·laborativa barris més forts, inclusivament i accessibles a Santa Coloma de Gramenet. En concret, al barri llatí es vol donar resposta a la soledat no desitjada de persones grans, afectant la seva salut física, emocional i social.

S'ha treballat des del Servei Ocupacional amb entitats locals com la Creu Roja i un Centre Obert per dissenyar activitats intergeneracionals com cuina comunitària, caminades saludables, tallers de manualitats i estimulació cognitiva. Aquestes activitats fomenten l'intercanvi de coneixements, el suport mutu i la cohesió social, millorant el benestar físic i emocional dels participants.

## Objectius:

- Fomentar la participació comunitària intergeneracional
- Reduir la soledat de les per-

sones grans mitjançant activitats d'interès

- Millorar la qualitat de vida mitjançant activitats físiques, socials i culturals
- Preservar tradicions culinàries i millorar les relacions socials

## Clau de l'èxit:

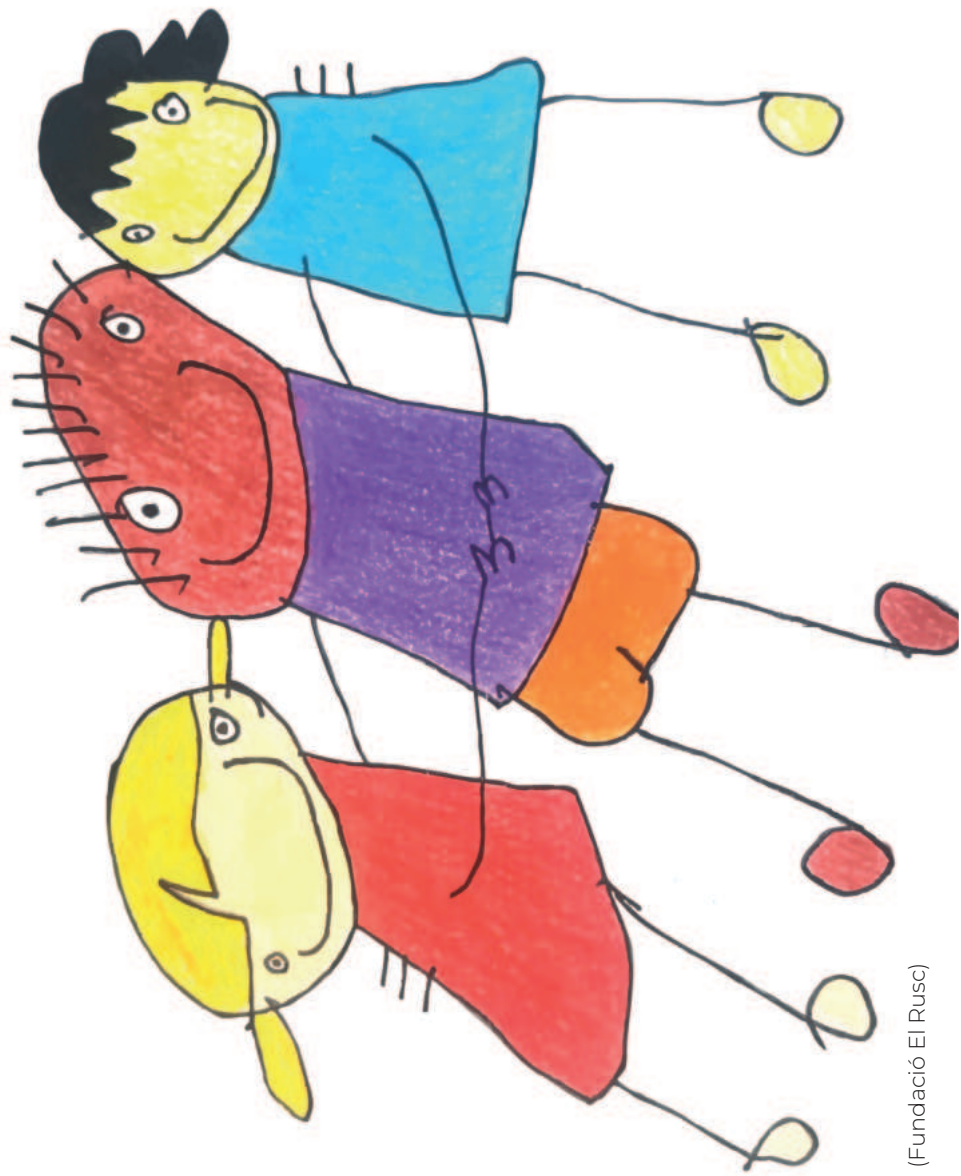
- Treball en xarxa entre entitats amb el suport de la figura del connector comunitari
- Resposta a una necessitat del barri amb participació activa de les persones beneficiàries
- Atenció a les persones amb DI en espais comunitaris dels barris on viuen, el que facilita la seva participació i afavoreix que puguin tenir posteriorment vincles naturals amb el mateix interès
- Intergeneracionalitat que facilita l'empatia i espais compartits



Coneix més  
a través d'aquest QR.

SOLEDAT  
PERSONES GRANS  
TREBALL  
EN XARXA  
INTERSECTORIALITAT  
COMUNITAT





# LA METODOLOGIA D'APRENENTATGE I SERVEI (APS) A LA FORMACIÓ PROFESSIONAL ADAPTADA

per **AcidH - Escola Vida Montserrat**

L'acció formativa i professionalitzadora de l'escola Vida Montserrat d'acidH està basada en metodologies APS (Aprentatge i Servei) i ABP (Aprentatge Basat en Projectes). L'APS s'integra com a metodologia activa a la Formació Professional amb la finalitat de treballar les competències de manera transversal potenciant les capacitats i habilitats de l'alumnat. Així es pot apropar la realitat de la societat a l'alumnat i treballar la solidaritat i l'altruisme, mentre que es fan visibles les potencialitats i capacitats dels joves al teixit social.

Aquesta metodologia permet que cada alumne pugui potenciar les seves capacitats individuals i desenvolupar habilitats per ser competent i resoldre reptes, mitjançant el treball amb experiències reals que els interessin i que reporten conclu-

sions més significatives. També permet integrar l'aprenentatge experiencial i el desenvolupament de la responsabilitat cívica dels alumnes a través de la participació en la comunitat amb un servei que satisfà les necessitats d'aquesta, fent que el jove sigui proactiu en el seu aprenentatge. Per aconseguir-ho, es realitza un disseny d'activitats competencials que promouen l'autonomia, l'autodeterminació i la participació, i que tenen un marcat caràcter pràctic i funcional. Per avaluar-les, es creen rúbriques i evidències que permeten dur a terme una avaluació competencial.



Coneix més  
a través d'aquest QR.

METODOLOGIA  
TREBALL  
EN XARXA  
FP i APS  
INCLUSIÓ



## AGRAÏMENTS

Des de Dincat, volem agrair a totes les entitats i professionals que, amb humilitat i màxima generositat, han compartit els seus coneixements i experiències. També volem agrair a totes les persones amb discapacitat intel·lectual que van enviar les seves propostes per participar en l'elecció de la imatge del Congrés, i, especialment, a Emilio García, de la Fundació Pas a Pas, creador de la imatge escollida.

Volem fer una menció especial al comitè de valoració de les bones pràctiques, format per membres de la Junta Directiva de Dincat (Assumpta Fortuny, Jordi Garcia, Dani Jorquera, Ricard Matas, Joan Salvany i Josep Tresserras) i del LabDincat (Àngel Belzunegui, Climent Giné, Óscar Martínez, Joana Mas, Maria Pallisera i Toni Vilà), per dedicar el seu temps a ajudar-nos a configurar aquest Congrés.

També, agraiïm el mecenatge de la Fundació Institut Social Partners, sense el qual no hagués estat possible la publicació d'aquest llibret. Gràcies, amics, pel vostre etern compromís amb el col·lectiu.

Finalment, un agraïment profund a totes les persones amb discapacitat intel·lectual i del desenvolupament, a les seves famílies i a totes les professionals que les acompanyen en el seu dia a dia. A totes elles, gràcies per donar sentit a la nostra feina.





Edita:

# dincat



Associació  
empresarial  
d'economia  
social  
dincat

Amb el suport de:



**Fundació  
Institut  
Social Partners**

---

**Defensa de drets, formació i suport  
a les entitats socials.**

Primera edició: Barcelona, març de 2025

Impressió: Icaria Iniciatives Socials

Contacte:

Carrer del Consell de Cent 445-449, entresol B | 08013 Barcelona

Telèfon: 93 490 16 88 | Fax: 93 490 96 39

info@dincat.cat | www.dincat.cat



X: @\_dincat



Instagram: @\_dincat



Facebook: @dincatcomunicacio



LinkedIn: /dincat

Reconeixement-NoComercial-SenseObraDerivada 3.0 Espanya (CC BY-NC-ND 3.0 ES)



# DEFENSEM ELS DRETS DE LES PERSONES AMB DISCAPACITAT INTEL·LECTUAL I DEL DESENVOLUPAMENT A CATALUNYA



COMPARTIR ÉS CREIXER  
LLIBRET DE BONES PRÀCTIQUES

dincat

 Plena  
inclusió  
Catalunya

Associació  
empresarial  
d'economia  
social  
dincat

AMB EL SUPORT DE:



Fundació  
Institut  
Social Partners

Defensa de drets, formació i suport  
a les entitats socials.